

地域計画

策定年月日	令和8年3月31日
更新年月日	()
目標年度	令和17年度
市町村名 (市町村コード)	宇陀市 (29212)
地域名 (地域内農業集落名)	赤埴地区 (赤埴集落)

注:「地域名」欄には、協議の場が設けられた区域を記載し、農林業センサスの農業集落名を記載してください。

1 地域における農業の将来の在り方

(1) 地域計画の区域の状況

区域内の農用地等面積(農業上の利用が行われる農用地等の区域)	13.41 ha
① 農業振興地域のうち農用地区域内の農地面積	13.41 ha
② 田の面積	13.41 ha
③ 畑の面積(果樹、茶等を含む)	ha
④ 区域内において、規模縮小などの意向のある農地面積の合計	ha
⑤ 区域内において、今後農業を担う者が引き受ける意向のある農地面積の合計	ha
(参考)区域内における〇才以上の農業者の農地面積の合計	ha
うち後継者不在の農業者の農地面積の合計	ha
(備考)	

- 注1:①については、農業振興地域担当部局と調整の上、記載してください。
 2:②及び③については、農業委員会の農地台帳の面積(現況地目)に基づき記載してください。
 3:④については、規模縮小又は離農の意向のある農地面積を記載してください。
 4:⑤については、区域内に特定することができない場合には、引き受ける意向のあるすべての農地面積を記載の上、備考欄にその旨記載してください。
 5:(参考)の区域内における〇才以上の農業者の農地面積等については、できる限り記載するように努めてください。
 6:「区域内の農用地等面積」に遊休農地が含まれている場合には、備考欄にその面積を記載してください。

(2) 地域農業の現状及び課題

当地区は、農業者の高齢化が進み、遊休農地の更なる増加が懸念されることから、中山間地域等直接支払交付金事業などの日本型直接支払事業に取り組み、農地や農業用施設の管理に努めることで、持続的に農地の利用を図りながら地域の活性化を進めている。法人を中心に農地集積がなされているが、地域内外からの担い手の確保や新規就農者を確保・育成しつつ、地域住民などを交え地域全体で農地を利用していく仕組みの構築が喫緊の課題である。

(3) 地域における農業の将来の在り方(作物の生産や栽培方法については、必須記載事項)

水稻の生産がなされている。
 引き続き、農地の集積・集約化や有機農業を始めとする環境と調和の取れた農業、スマート農業の導入などを検討していく。
 また、地域コミュニティの活性化や、地域内外から農地を利用する者を確保するために必要な獣害対策を含めた条件整備を検討し、地域と担い手が一体となって農地を利用していく体制の構築を図る。

2 農業の将来の在り方に向けた農用地の効率的かつ総合的な利用に関する目標

(1) 農用地の効率的かつ総合的な利用に関する方針			
地域での農地利用を基本として、農地所有者の意向に応じて農地バンクへの貸付けを検討する。担い手の地域への参入があった際は農地の集積・集約化を検討し、地域農業が持続的な発展を目指す。			
(2) 担い手(効率的かつ安定的な経営を営む者)に対する農用地の集積に関する目標			
現状の集積率	0 %	将来の目標とする集積率	0 %
(3) 農用地の集団化(集約化)に関する目標			
地域が主体として耕作、保全に取り組み、担い手からの耕作意向があった際は集積集約化等を検討する。			

5 農業支援サービス事業者一覧(任意記載事項)

番号	事業体名 (氏名・名称)	作業内容	対象品目

6 目標地図(別添のとおり)

7 基盤法第22条の3(地域計画に係る提案の特例)を活用する場合には、以下を記載してください。

農用地所有者等数(人)		うち計画同意者数(人・%)	
-------------	--	---------------	--

注1:「農用地所有者等」欄には、区域内の農用地等の所有者、賃借人等の使用収益権者の数を記載してください。

注2:「うち計画同意者数」欄には、同意者数を記載してください。

注3:提案する地区の対象となる範囲を目標地図に明記してください。

(留意事項)

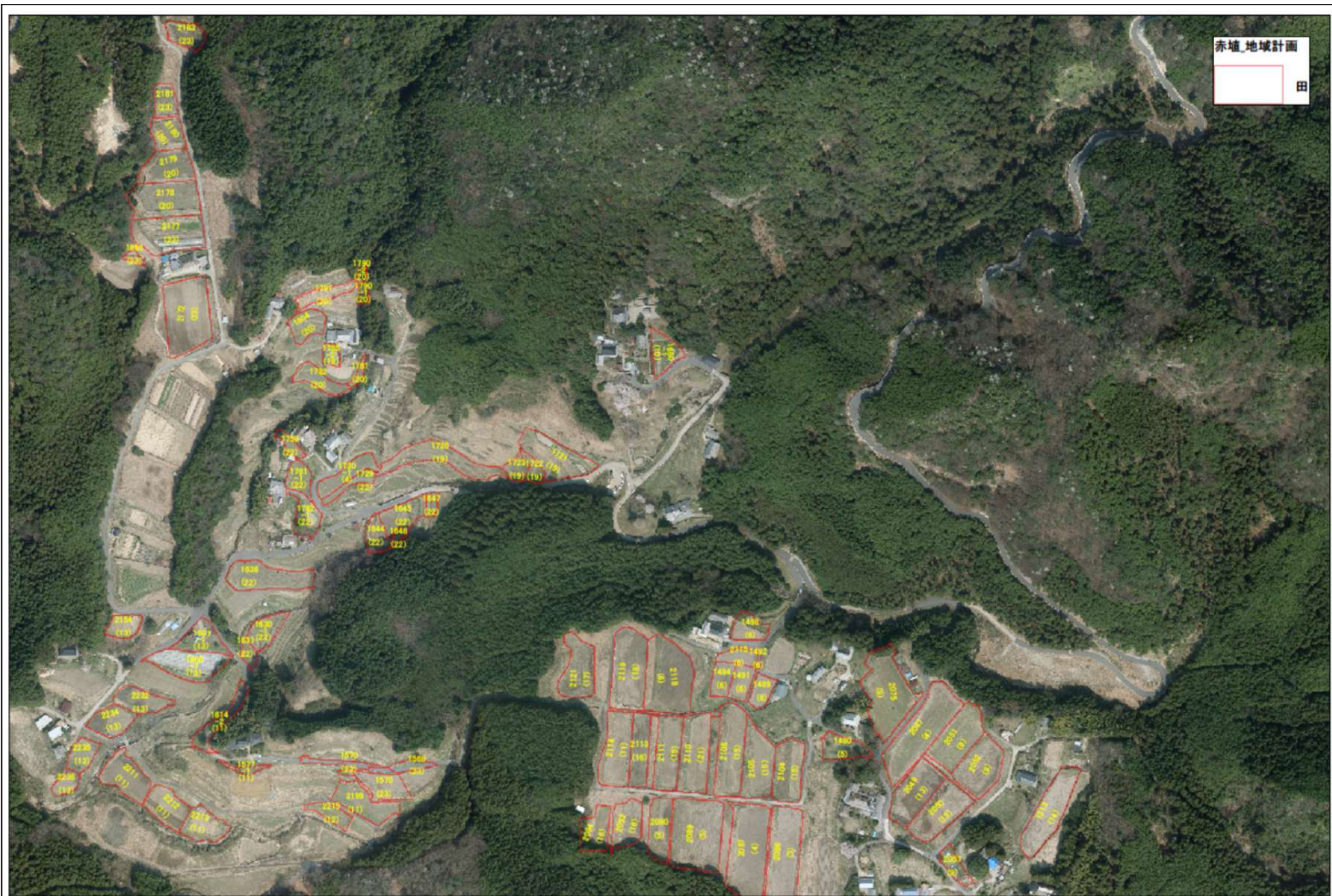
農業を担う者を位置付ける際、これらの者の氏名が含まれた地域計画について、法令に基づく手続として、本人の同意なく、関係者の意見聴取や、地域計画の案の縦覧、地域計画の公告を行うことができますが、個人情報を保有するに当たっては、利用目的をできる限り特定し、本人から直接書面に記録された個人情報を取得するときは、あらかじめ、本人に対し、その利用目的を明示してください。

また、市町村の公報への掲載等とは別に、インターネットの利用により関係者以外の不特定多数に対して情報を提供する場合は、氏名を削除するなど配慮してください。

必要に応じて区域内の農用地の一覧を参考として添付してください。

4 地域内の農業を担う者一覧(目標地図に位置付ける者)

属性	農業を担う者 (氏名・名称)	現状			10年後 (目標年度:令和 17 年度)				
		経営作目等	経営面積	作業受託 面積	経営作目等	経営面積	作業受託 面積	目標地図上 の表示	備考
1	利用者	水稲	0.73 ha	ha	水稲	0.73 ha	ha	1	
2	利用者	水稲	0.94 ha	ha	水稲	0.94 ha	ha	2	
3	利用者	水稲	1.72 ha	ha	水稲	1.72 ha	ha	3	
4	利用者	水稲	0.77 ha	ha	水稲	0.77 ha	ha	4	
5	利用者	水稲	0.46 ha	ha	水稲	0.46 ha	ha	5	
6	利用者	水稲	0.57 ha	ha	水稲	0.57 ha	ha	6	
7	利用者	水稲	0.32 ha	ha	水稲	0.32 ha	ha	7	
8	利用者	水稲	0.50 ha	ha	水稲	0.50 ha	ha	8	
9	利用者	水稲	0.75 ha	ha	水稲	0.75 ha	ha	9	
10	利用者	水稲	0.06 ha	ha	水稲	0.06 ha	ha	10	
11	利用者	水稲	0.74 ha	ha	水稲	0.74 ha	ha	11	
12	利用者	水稲	0.22 ha	ha	水稲	0.22 ha	ha	12	
13	利用者	水稲	1.18 ha	ha	水稲	1.18 ha	ha	13	
14	利用者	水稲	0.18 ha	ha	水稲	0.18 ha	ha	14	
15	利用者	水稲	0.70 ha	ha	水稲	0.70 ha	ha	15	
16	利用者	水稲	0.30 ha	ha	水稲	0.30 ha	ha	16	
17	利用者	水稲	0.20 ha	ha	水稲	0.20 ha	ha	17	
18	利用者	水稲	0.22 ha	ha	水稲	0.22 ha	ha	18	
19	利用者	水稲	0.22 ha	ha	水稲	0.22 ha	ha	19	
20	利用者	水稲	0.60 ha	ha	水稲	0.60 ha	ha	20	
21	利用者	水稲	0.73 ha	ha	水稲	0.73 ha	ha	21	
22	利用者	水稲	0.61 ha	ha	水稲	0.61 ha	ha	22	
23	利用者	水稲	0.69 ha	ha	水稲	0.69 ha	ha	23	
24									
25									
26									
27									
28									
29									
30									
31									
32									
計	23経営体		13.41 ha	0 ha		13.41 ha	0 ha		



この図面は、権利関係の確認には使用できません。

赤埴_地域計画

田



この図面は、権利関係の確認には使用できません。

