



うだ

広報うだ 2020 10

第178号
令和2年10月1日発行

編集・発行 宇陀市総務部 秘書広報情報課
〒633-0292 宇陀市榛原下井足17-3
Tel.0745-82-8000 Fax.0745-82-3900



山岡あゆむくん



島本あんなちゃん



宇良はやとくん



藤本みおりちゃん



上岡はるくん



西岡すみれちゃん・かすみちゃん



菊山きょうへいくん



玉井かれんちゃん・けんとかん・あんなちゃん



浦岡いつとくん・このちゃん・かのちゃん



井戸そうすけくん



岸本てんせいくん



齊藤なおきくん・いおちゃん



峯畑はるとくん・かいとくん



辻本かんなちゃん



中村しんざぶろうくん



本村けいしんくん



森山けんゆうくん



山口なおとくん



植田りんかちゃん



森本もえちゃん・みはるちゃん



林まことくん・ひかるくん



山本しずくちゃん



廣澤まゆうちゃん・みゆうちゃん



山本こうだいくん・いつほちゃん



奥西ゆうきちゃん・ゆうかちゃん



新あかりちゃん



藤原ゆなちゃん



中谷りきとくん・ひなりちゃん



辻まいかちゃん・りゆうきくん



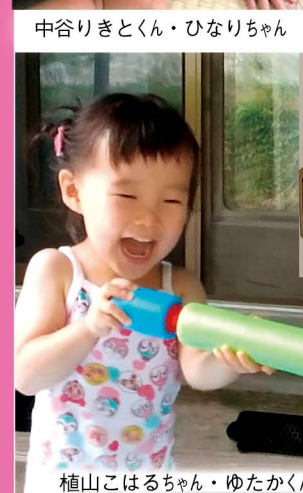
岡村りんたろうくん・こむぎちゃん



山岡りくくん



林せいごうくん
なつきちゃん



植山こはるちゃん・ゆたかくん



高岡みひろちゃん



上造輪すずちゃん・ことちゃん・ゆづくん



森脇ゆきちゃん



宮軒はるくん・そうくん



山口じゅんちゃん・あんなちゃん



吉田そうまくん・ゆうせいくん



中川ゆうきくん・ゆたかくん



森本はるかちゃん・まさてるくん



桐坂たくみくん・こうきくん



八島わかなちゃん・ゆきちゃん



砥出かのんちゃん

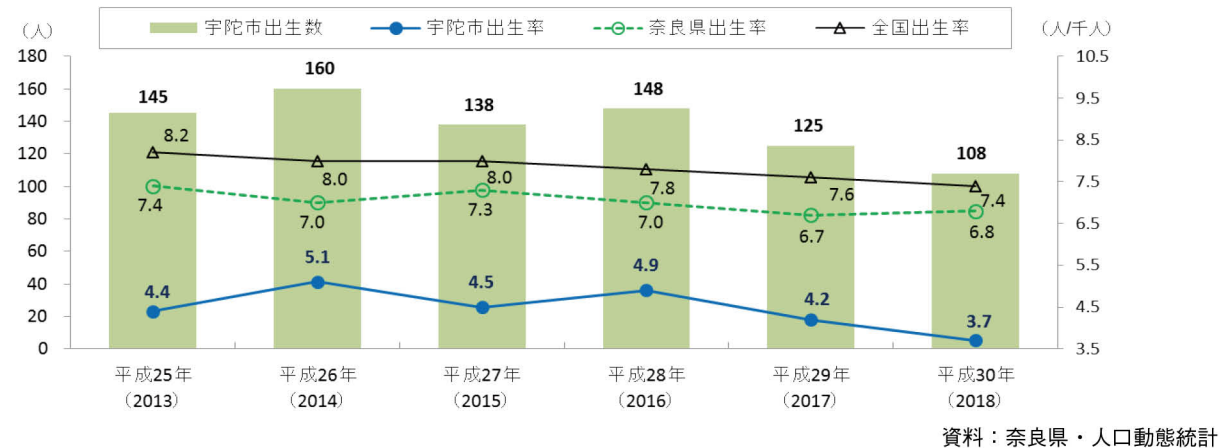


徳地りさきちゃん・ひろやくん

宇陀市の子どもの様子

(出生数・出生率の推移)

出生数の動向をみると、年による変動を経て、平成30年に108人となっています。出生率については、近年5.0前後(人口千人あたり)から減少傾向にあり、平成30年では3.7となっています。奈良県の値6.7と比較すると低い値となっています。



— 7つの重点施策 —

1 子どもが心身ともに健やかに成長するための支援

取り組み事業の一例

「就学前教育の充実」

自ら学び、考え、主体的に判断し、豊かな人間性と健康な体を養う「生きる力」を育成するため、学力やこころを育む基礎、基本となるさまざまな経験を重ねることができる教育の充実を目指します。



子どもと親の健康の確保や就学前からの関わり

母親の妊娠・出産への不安や悩みを軽減するとともに、子どもの健やかな成長・発達を支援するため、妊産婦、乳幼児の健康診査など、妊婦期から乳幼児期にかけての切れ目のない支援を実施します。また、子どもの成長発達に応じた相談体制や利用可能な子育て支援サービスの情報提供や関係機関へつなぐための相談体制を強化します。次代の親の育成として、市

心身ともに健やかに成長するために

「食育の推進」として、子どもの成長に応じた食育の推進に努めるとともに、家庭や子ども自身への食育の啓発や、「子どもの居場所づくり」、「読書環境づくり」、「多様な体験活動の機会の充実」などにも取り組みます。

内の中学生が生命の誕生や成長について学び、また、乳幼児や保護者との交流を通して、命の大切さや子育ての楽しさ・苦労を知り、将来、子どもを生み育てることを肯定的にとらえ、希望を持った次代の親を育成します。

宇陀市では、妊娠、出産、子育てに至る一連のライフステージにおいて切れ目のない支援を行うことで、未来を担う子どもたちが、笑顔で心身ともに健やかに成長することができるよう、さらなる子育て支援施策の充実に努めています。



子ども未来課長 小林

計画との整合・連携を図りながら、子ども・子育て支援関連施策を推進していきます。今回の特集では、その一部を紹介します。

問 ども未来課 (☎ 82・2236 / IP ☎ 88・9080)

— 第2期宇陀市子ども・子育て支援事業計画 —

『宇陀っ子』の笑顔あふれる都市へ

第2期宇陀市子ども・子育て支援事業計画とは

子育て支援に関するニーズ調査と子育て世代によるワークショップを実施し、宇陀市の現状と課題を再度、分析・整理し、令和2年度から令和6年度までの5年間の計画期間として策定しました。

4 子どもを支援する生活環境づくり

各種助成・手当

子育ては、養育費や医療費などの経済的負担が大きく、子育て家庭における生活の安定と子どもの健全な成長のための、経済的負担の軽減が求められています。

宇陀市独自の取り組みとして、新生児の誕生を祝うとともに、健やかな成長を願い、出産祝い金を贈っています。

また、多子世帯の子育て環境の充実を図り、少子化対策と児童福祉の充実を目的に、「トリプルチルドレン応援給付金」を、小学1年生・中学1年生を養育する世帯に「ぴかぴか1年生応援給付金」を支給しています。



取り組み事業の一例

「ファーストバースデー事業」

絵本を介した親子のふれあいを深め、幼児期から本に親しむ習慣が育まれるよう、1歳の誕生日を迎えるお子さんに、誕生お祝いカードとともに絵本を贈呈します。



すべての子育て家庭への支援

子育て支援センターは、主に就園前の児童および保護者を対象に、地域において親子の交流を促進する場を提供するとともに、親子教室、子育て等の相談、情報提供、講習会等の実施、親子サークル活動の支援等を実施します。

各種助成・手当

就学援助や児童扶養手当など、経済的負担を軽減することで、児童の就学を支援し、安全で豊かな教育環境を整備します。

すべての子どもの将来が、生まれ育った環境によって左右されることのないよう、子どもが健やかに育成される環境を整備します。

子どもへの支援（学習の支援・食の確保・居場所づくり）

昨年6月、国は「子どもの貧困対策の推進に関する法律」を改正し、宇陀市においては、本計画に貧困対策計画を盛り込み、一体の



取り組み事業の一例

「子どもの学習支援事業」

市の委託事業として、「寺子屋うたの」の皆さん（元教員等のボランティア）が、毎週土曜日の午後、市内の小中学生を対象に学習教室を開催しています。



学習支援ボランティアの皆さん

2 子どもの安全確保

子どもの交通安全を確保するための活動の推進

子どもたちが安全に過ごすことができるよう、園児、児童、生徒への啓発・指導を行うなど、地域における子どもの安全を確保するための活動を推進します。

子どもを犯罪などの被害から守るための活動推進



関係機関との連携が図られるよう、ネットワークを構築し、学校・家庭・地域が連携、協働して、支援や交通安全教室や防犯教室などの教育を行い、安全・安心な地域づくりを推進します。

取り組み事業の一例

「こども110番の家」や「防犯ブザー」

子どもが外出時に危険を感じたときなど助けを呼べる家を旗により表示する「子ども110番の家」や、小・中学校の新入生および転校生に、防犯および安全対策のための防犯ブザーを配布し、防犯意識の向上と対策の充実を図ります。



3 子どもの人権尊重と権利意識の推進

人権教育の推進

自分や人を大切にし、かけがえない存在であることを感じる経験を増やすことで、自尊感情を育みます。

各保育園、こども園、幼稚園、小・中学校での人権教育や、小・中学生を対象とした、家庭、学校、地域の連携協力により人権学習や異文化学習等の様々な体験活動を通して、社会性を培うとともに、人とのつながりの大切さを学ぶ、「学校地域パートナーシップ事業」等も行います。



取り組み事業の一例

「家庭児童相談員の充実」

子育てで困ったり、悩んだり、迷ったときのために、市役所 こども未来課内に専門職による家庭児童相談を実施し、子育てに関する幅広い相談に対応します。

児童虐待防止対策の充実

要保護児童対策地域協議会では、虐待の予防や、虐待を受けている子どもを始めとする要保護児童の早期発見、適切な保護の協議を行います。

また、児童虐待の未然防止に向け啓発を行い、保育園、こども園、幼稚園、小・中学校の健康相談、健康診査など、あらゆる機会における児童虐待の早期発見や民生児童委員等関係機関と連携した支援、対応を行います。

5 子どもの貧困対策・ひとり親家庭への支援

ものとして策定しています。

新規事業としての、「子ども食堂」等の地域の取り組みが、子どもにとって安心できる居場所となり、身近な地域のなかで子どもを見守り・支えることができる環境づくりが推進されるよう、地域における子どもの居場所づくりの取り組みを応援します。

毎月19日は『うだ育児の日』

未来を担う子どもたちはまちの宝であり、すべての子どもたちが、豊かで健やかに成長することは私たち宇陀市民の願いです。市では、次代を担う子どもたちを守り育てる環境づくりを目指しています。

- 【育児の日には】・早めに帰宅し、家族そろって食事をしましょう
・子育て中の仲間が気兼ねなく退社できるよう声かけしましょう
・19日をノー残業デーや年休取得の日として積極的に推進しましょう
- 【その他】広報うだには、毎月「うだ育児の日」の標語を掲載しています。(P32 参照)



子育て情報誌『すくすく』

これから子育てする方や、就学前のお子さんの子育てをしている方を対象に、市の様々な制度やサービスなど、子育てに役立つ情報を紹介しています。子育てカレンダーやお出かけ情報、その他各種助成や手当、相談、支援など、幅広い情報を掲載しています。

【配布場所】市役所 こども未来課
※ホームページからも見るができます。



子育て情報誌すくすく 検索

子育て相談窓口

子育てで困ったり、悩んだり、迷ったりしたときは、市役所こども未来課「子育て相談窓口」へご相談ください。家庭相談員（保育士・社会福祉士）が、子どもに関すること、ご自身に関することなど、様々な相談をお受けしています。

- 【対象者】18歳未満の子どもの子育てに関わる方
【相談方法】窓口の相談のほか、電話や訪問相談も可能
【受付時間】月～金 8:30～17:00（祝日・年末年始を除く）
【相談窓口直通】82-3250（こども未来課内）



佐藤相談員 吉岡相談員

子ども・子育てに関する問合せ先

お問い合わせ先	ダイヤルイン	I P 電話	お問い合わせ先	ダイヤルイン	I P 電話
こども未来課	82-2236	88-9080	保険年金課	82-3672	88-9086
子育て支援センター	84-9925	84-9925	教育総務課	82-3973	88-9259
中央保健センター	92-5220	88-9175	生涯学習課	82-3975	88-9364
介護福祉課	82-3675	88-9088	人権推進課	82-2147	88-9077
健康増進課	82-3692	88-9087	学校給食センター	82-3784	—
厚生保護課	82-2221	88-9079	社会福祉協議会	84-4116	88-9202

6 障がいのある子どもへの支援充実

発達に関する相談

乳幼児期から早期支援につなげるための情報提供や相談窓口の充実、適切な療育を受けられる体制の整備、家族への支援、地域支援など、幅広く成長段階に応じた切れ目のない支援を行います。

療育・特別支援教育の充実

障がいや発達に心配がある子どももひとりの子どもとして尊重されて成長し、身近な地域の中で育まれることが大切です。そのために、一人ひとりの個性と能力に応じた配慮と専門的な支援を提供していくことが必要です。



取り組み事業の一例

「こあら教室」

理学療法士、作業療法士、言語聴覚士と連携しながら、発達などに心配がある子どもの基本的な生活習慣、集団生活への適応について、保育士が小集団で指導します。また、保護者の相談や交流の場を提供します。現在は、社会福祉協議会に委託し、大宇陀保健センターで開催しています。



社会福祉協議会 辻本

7 子育てと仕事の両立（ワーク・ライフ・バランス）への支援

育児休業利用の促進

育児休業制度は女性の取得率は進みましたが、男性の取得率は依然として低い状況が続いています。性別に関わらず仕事と生活、子育ての調和を目指せるよう、家庭、企業や地域に対して啓発活動をすすめていく必要があります。



子育てと仕事の両立

女性の就業率が向上し、働き家庭が増えるなかで、子どもと仕事の両立を支援します。

取り組み事業の一例

「男女共同社会の必要性の啓発」

宇陀市男女共同参画計画にもとづき、仕事をしながら子育てをすることへの理解と支援の必要性についての啓発を行います。

子どもを安心して預けられる教育・保育施設を確保することは重要です。また、子育て家庭の働き方、環境や価値観が多様化しており、ニーズも多様化しています。このため、多様な働き方にあわせて柔軟に利用できる子育て支援事業の充実や教育・保育施設の充実に必要があります。仕事と生活、子育ての調和をすすめるためには、職場や地域の理解や協力が不可欠です。男女が互いに人権を尊重しつつ、子育ての責任を分かち合い、性別に関わりなく、その個性と能力を十分に発揮し、共に子育てに取り組むことができる社会の実現を目指します。

新型コロナウイルス 関連の情報について



新型コロナウイルスに関する宇陀市からの最新の情報は、市ホームページ「**新型コロナウイルス関連情報**」でご確認ください。

市内事業者の皆さんへ

問 商工業課

(☎ 82・5874 / IP ☎ 88・9075)

新型コロナウイルス感染症拡大の影響を受けている事業者の方への支援策の一部を掲載します。その他の事業、詳細については「宇陀市産業支援ポータルサイト」で確認してください。

宇陀市産業支援ポータルサイト

検索

または、こちらから↓



チケットの払戻放棄による 寄附金税額控除

令和2年2月1日から令和3年1月31日まで日本国内で開催、または開催予定で、新型コロナウイルス感染症の感染拡大防止のため中止、延期または規模縮小が行われた文化芸術・スポーツイベントについて、チケットの払戻しを受けない（放棄する）場合は、その金額を「寄附」とみなし、個人住民税における寄附金税額控除を受けることができます。

【対象となるイベント】

中止等となったイベントの主催者が文化庁またはスポーツ庁へ申請し、文部科学大臣が指定したイベント

【対象となるイベントは、
こちらからご確認を】



←文化庁
ホームページ



←スポーツ庁
ホームページ

【対象となる課税年度】

令和3年度または令和4年度

【控除額】

寄附額（※）から2千円を差し引いた金額の10%（県民税は4%、市民税は6%）が税額から控除されます。

※寄附額の上限額は、年間合計20万円までのチケット代金です。なお、他の寄附金税額控除対象額も合わせて総所得金額等の30%が上限となります。

事業者（個人・法人）向け支援

制度名	内容	市独自の支援
持続化給付金	売上が前年同月比で50%以上減少した事業者に対し、最大100万円（法人の場合は200万円）を給付。 問 持続化給付金コールセンター (☎ 0120・115・570)	・電子申請の申請サポート ・行政書士による申請サポート
雇用調整助成金	休業手当に要した費用の助成 問 ハローワークおよび厚生労働省コールセンター (☎ 0120・60・3999)	・申請を社会保険労務士に依頼した費用の助成（10万円を上限）
家賃支援給付金	売上が減少した事業者に地代・家賃（賃料）を給付。 問 家賃支援給付金支援センター (☎ 0120・653・930)	・支払家賃の1／3を補助
事業業態転換等支援事業	事業の転換による継続的な経営を支援。事業費が10万円以内の場合は全額。10万円を超えるものは10万円を超える金額の1／2（上限10万円）を補助。	
空き店舗改修補助金	市内の空き店舗を改修して事業を開始する事業者に施設改修、設備投資の経費の一部を補助。	
行政書士によるコロナ対策事業相談	多岐にわたる各種支援策を活用できるよう行政書士による相談や手続きのサポートを行う窓口を設置。（毎週月・水・金曜日 13時～17時 予約制）	
よろづ支援出張相談	中小企業・小規模事業者向けに出張経営相談窓口を開設。（毎月第1・第3火曜日 13時～15時 2日前までに予約）	

市民の皆さんへ

■新生児特別定額給付金

新型コロナウイルス感染症に係る宇陀市独自の新たな支援策として、国の特別定額給付金の基準日以降に出生した新生児に対して給付金を支給します。

【対象となる新生児】

4月28日から令和3年4月1日に生まれた児

【支給対象者】

支給対象となる新生児の母または父で、4月27日時点で宇陀市に住民登録され、市内に居住実態があり、今後も市内に居住する意思のある方

【支給金額】 新生児一人につき10万円

【申請期限】 令和3年4月30日

【申請方法】

◆すでに出生届を提出された方
申請書および必要な様式を発送します。同封の返信用封筒に必要事項を記入した申請書、その他必要書類を同封のうえ、問へ提出または返送してください。

◆これから出生届を提出される方

市役所市民課窓口または各地域事務所窓口にて出生届を提出されたあと、健康増進課で、申請書および必要な書類をお渡しします。記入等を行い問まで提出してください。

【受取方法】

申請いただいた方の口座へ給付金を支給します。

問 健康増進課

(☎ 82・3692 / IP ☎ 88・9087)

【手続の流れ】

- 1 文化庁またはスポーツ庁のホームページで文部科学大臣が指定したイベントを確認します。
- 2 イベントが対象となっていた場合は、主催者に払戻しを受けない意思を連絡します。
- 3 主催者から「指定行事証明書」、「払戻請求権放棄証明書」の2種類の証明書をもらいます。
- 4 確定申告において右記3で主催者から交付を受けた2種類の証明書を、申告書や他の必要書類とともに提出します。

問 税務課
(☎ 82・1306 / IP ☎ 88・9072)

市内の宿泊施設を運営している事業者の皆さんの応援と、宿泊観光される方の誘致と観光消費の拡大を図ることを目的に、市内の宿泊事業者が、宿泊された方々に対して、宿泊費用の割引に助成を行う「Udaステイキャンペーン」（宇陀市版 GO-TO キャンペーン）が始まりました。

市内の宿泊事業者には、

- ◆宿泊施設のお得意様・リピーターの皆さまを呼び戻すために独自のキャンペーンの展開。
- ◆新たな上位価格設定や新たな宿泊プランを作成し、今までにない客層をターゲットにした誘客。
- ◆市内や地域を活性化するようなプランを作成し、市民が利用しやすい宿泊プランを作成。

この3つのコンセプトをもとに、それぞれ独自のお得なプランを作成していただいております。ぜひこの機会に、宇陀の宿泊施設に宿泊してみてください。

※宿泊予約や宿泊プランのお問い合わせは各宿泊施設
にお問い合わせください。

■助成額

1人当たりの宿泊料金	助成額
3,500円以上 7,000円未満	2,500円
7,000円以上 12,000円未満	5,000円
12,000円以上 15,000円未満	8,000円
15,000円以上	10,000円

コロナに負けるな！
宇陀を元気に！

Udaステイ キャンペーン

宇陀市版 GO-TO キャンペーン

令和3年3月14日（日）まで

問 観光課 (☎ 82・2457 / IP ☎ 88・9081)

■事業登録施設

施設名	電話番号
榛原地域	
らびゅた宇陀	88・9455
保養センター美榛苑	82・1126
ゲストハウス 久	82・6566
Farmhouse 合	80・2046
ARUYO guesthouse	090・9987・5263
うぐいすの郷	82・8605
大宇陀地域	
料理旅館 今阪屋	83・0062
椿寿荘	83・1316
奈の音	050・7117・7558
楓 -kaede-	080・3056・4096
菟田野地域	
奈良カエデの郷ひらら	84・2888
室生地域	
民宿むろう	93・2118
ささゆり庵 蔵王	88・9402
ささゆり庵 小角	



8月20日、9月1日開園の菟田野こども園の竣工式が、晴天のもと、現地の屋外会場で行われました。

完成した菟田野こども園は、旧菟田野保育所の老朽化に伴い、菟田野小学校敷地内に幼保連携型認定こども園として新築・移転したもので、定員は70人となっており、建物は小学校と一体感のあるデザインで内装に宇陀産の木材を使用し、温かみと安心感のある園舎となっています。

式典で、金剛市長は新園舎建設に際し、多大なる支援と協力をいただいた建設推進会議の皆様、地域の皆様および設計、工事関係の方々に謝意を表すとともに、未来を担う「宇陀っ子」が心身ともに健やかに成長し、笑顔あふれるまちづくりを進めていきたいとあいさつしました。

最後に、新園舎玄関前でテーパーカット、園児らの和太鼓演奏に続き、内覧会を行い参加者全員で待望の竣工を祝しました。

健康やかな「宇陀っ子」を育てる！

菟田野こども園完成

問こども未来課 ☎82・2236 / IP ☎88・9080

市営有償バス（榛原大野線）

停留所の新設について

問 企画課 ☎82・1362 / IP ☎88・9074

A コープ榛原店

に停まります！

10月1日より

市営有償バス（榛原大野線）にA コープ榛原店に停留所を新設します。

引き続き、通院・お買いもの等にぜひご利用ください。

停留所「A コープ榛原店」の時刻表は以下のとおりです。



【時刻表】 変更となる停留所のみ掲載

※停留所の新設に伴い、それ以降の停留所の出発時刻が変更となりますのでご注意ください。

■宇陀市役所行（室生地域事務所→宇陀市役所）

停留所		時 刻				
室生地域事務所	発	7:49	9:09	11:09	14:39	16:39
A コープ榛原店	//	8:09	9:29	11:29	14:59	16:59
長峯	//	8:11	9:31	11:31	15:01	17:01
長峯公民館	//	8:13	9:33	11:33	15:03	17:03
美榛苑	//	8:18	9:38	11:38	15:08	17:08
市立病院前	//	8:21	9:41	11:41	15:11	17:11
榛原駅	//	8:26	9:46	11:46	15:16	17:16
宇陀市役所	着	8:28	9:48	11:48	15:18	17:18

■室生地域事務所行（宇陀市役所→室生地域事務所）

停留所		時 刻				
宇陀市役所	発	8:30	10:30	13:20	15:20	17:20
A コープ榛原店	//	8:49	10:49	13:39	15:39	17:39
山辺口	//	8:52	10:52	13:42	15:42	17:42
山辺	//	8:54	10:54	13:44	15:44	17:44
山辺東	//	8:55	10:55	13:45	15:45	17:45
室生西児童館前	//	8:57	10:57	13:47	15:47	17:47
緑川半焼	//	8:59	10:59	13:49	15:49	17:49
ぬく森の郷	//	9:00	11:00	13:50	15:50	17:50
下脇	//	9:02	11:02	13:52	15:52	17:52
中山台	//	9:04	11:04	13:54	15:54	17:54
室生小学校前	//	9:07	11:07	13:57	15:57	17:57
室生口大野駅	//	9:08	11:08	13:58	15:58	17:58
室生地域事務所	着	9:09	11:09	13:59	15:59	17:59

宇陀市ハザードマップを

市内全世帯へ配布しました

問 危機管理課 ☎82・1304 / IP ☎88・9070

市では、国や県から新たに公表された最大規模の洪水に関する浸水想定に基づき、宇陀川、芳野川の洪水浸水想定区域の改定や土砂災害特別警戒区域（レッドゾーン）の指定を受け、新たにハザードマップを作成しました。

ハザードマップには、洪水の浸水範囲と浸水の深さ、土砂災害警戒区域、指定避難所および指定緊急避難場所

の位置等のほか、避難情報と情報の収集方法や各種災害ごとの対策方法、災害への備え等を掲載しています。

各家庭でご確認いただき、お住まいの地域に起こりうる災害を知るとともに、日頃からの備えや、避難時に役立ててください。



土砂災害警戒区域（イエローゾーン）

急傾斜地の崩壊や土石流等が発生した場合に、市民等の生命または身体に危害が生じるおそれがあると認められる区域であり、危険の周知、警戒避難体制の整備が行われます。

ハザードマップ配布場所

危機管理課（市役所3階）、市役所1階ふるさとテラス、各地域事務所

※宇陀市浸水・土砂災害ハザードマップは市ホームページからもご覧いただけます。

【訂正】 配布したハザードマップの以下の箇所に誤りがありますので訂正をお願いします。

- 最終ページ 電話応答サービス
 - 災害用伝言ダイヤル
 「171」にダイヤル➡「再生なら❶」とありますが、「再生なら❷」の誤りです。
- ハザードマップの榛原エリア（7枚目～11枚目）および大宇陀エリア（15枚目～18枚目）の土砂災害特別警戒区域の調査が完了していないと記載されておりますが、すでに市内全ての調査が完了しており、令和元年12月に指定された最新の情報を記載しております。

洪水・浸水想定区域

宇陀川や芳野川の決壊などによる氾濫が発生した場合、どれくらい浸水するか、深さ、範囲を想定したもので、想定し得る最大規模の降雨（千年に1度の確率で想定される最大規模降雨（9時間雨量380mm）による浸水範囲や浸水深を表示しています。ただし、浸水の予想される区域やその程度は、雨の降り方や土地の形態の変化、河川や下水道の整備状況などにより変化することがあります。

土砂災害特別警戒区域（レッドゾーン）

土砂災害警戒区域（イエローゾーン）の内側にあり、急傾斜地の崩壊や土石流等が発生した場合に、建築物に損壊が生じ、市民等の生命または身体に著しい危害が生じるおそれがあると認められる区域であり、特定の開発行為に対する許可制、建築物の構造規制等が行われます。

ご利用ください！

防災情報電話

（ファックス）サービス

安全・安心メールの防災情報を、登録いただいた「電話」または「ファックス」へ配信します。

【対象となる方】

携帯電話の「安全・安心メール」を利用できない方

【配信する情報】

- 宇陀市が発令する避難情報
- 気象特別警報の発表情報
- その他、防災に関する緊急情報

登録、詳細は問へお問い合わせください。

問 危機管理課 ☎82・1304 / IP ☎88・9070



観光施設の指定管理者を募集します

問 観光課 (☎ 82・2457 / IP ☎ 88・9081)

大宇陀温泉あきののゆ



定期期間が満了するにあたり、次期期間において当施設を管理・運営する指定管理者を募集します。

【施設の名称および位置】

◆名称：宇陀市心の森「多世代交流プラザ」（大宇陀温泉あきののゆ）

◆位置：大宇陀拾生250番地の2

◆施設の概要：「浴室棟」鉄筋コンクリート造り（平屋建て一部地上2階 地下1階）浴室A、浴室B、屋内バーデ、屋外バーデ、機械室「本館棟」鉄骨、鉄筋コンクリート造り（平屋建て）大広間、レストラン、フィットネスルーム、ゲームコーナー、ボディケア、事務所、保健センター「外構施設等」駐車場、植栽源泉、送水施設等

【応募資格】

①指定管理期間中において、安全かつ円滑に施設を管理できる実施体制および経営基盤等

市では市民の健康増進および地域の活性化を図ることを目的として、宇陀市心の森「多世代交流プラザ」（大宇陀温泉あきののゆ）を設置し、平成28年4月から指定管理者制度により管理・運営しています。

このたび、令和3年3月で指

が確保されている法人または団体、若しくは複数団体により構成されたグループ共同事業体

②団体またはその代表者が次の事項に該当しないこと（条項準用する場合を含む）

○法律行為を行う能力を有しない者

○地方自治法施行令第167条の4の規定により、本市における一般競争入札等の参加を制限されている者

○国税および地方税を滞納している法人等

○地方自治法第244条の2の規定により、指定の取り消しを受けたことのある法人等

○地方自治法第92条の2、第142条または第180条の5第6項の規定に抵触することとなる法人等

○会社更生法に基づく更正手続き開始を申し立てている法人等、または民事再生法に基づく再生手続き開始の申し立てをしている法人等

○宇陀市公の施設に係る指定管理者の指定手続き等に関する条例施行規則第3条第3項に抵触する者

【現地説明会の開催】

日時 10月15日（木）（予定）

【募集要項等の公表】

期間 10月5日（月）～10月30

日（金）午前9時～午後5時

※提出書類等は公表期間中に観光課に設置および市ホームページに掲載します。

【申込受付期間および場所】

期間 10月23日（金）～10月30

日（金）午前9時～午後5時

場所 観光課

道の駅

宇陀路大宇陀阿騎野宿

当施設は観光案内・観光休憩所および地域特産物の物販を主とする本市を訪れる観光客等の拠点となる施設であり、重伝建地区である宇陀松山地区も隣接しており、観光の拠点としてのさらなる発展が見込まれる施設です。

この施設は、平成30年4月から指定管理者制度により管理・運営しています。このたび令和3年3月で、指定期間が満了するにあたり、次期期間において、当施設を管理・運営する指定管理者を募集します。

【施設の名称および位置】

◆名称：道の駅大宇陀「宇陀路大宇陀阿騎野宿」

◆位置：大宇陀拾生714番地の1

◆施設の概要：木造2階建て



【選定方法】

応募資格や提案内容について、書類審査および面接審査の結果を総合的に審査し、指定管理者の候補者を選定します。

【その他】提出書類や詳細については、問までお問い合わせください。

物販販売所、レストラン、野菜直売所、休憩コーナー、情報コーナー、喫茶軽食コーナー、温泉スタンド、会議室、研修室、足湯、駐車場等

【応募資格】

①安全かつ円滑に施設を管理可能な実施体制および経営基盤等が確保されている市内に住所または事業を有する法人または団体、若しくは複数団体により構成されたグループ事業体

②団体またはその代表者が次の事項に該当しないこと（条項準用する場合を含む）

○法律行為を行う能力を有しない者

○地方自治法施行令第167条の4の規定により、本市における一般競争入札等の参加を制限されている者

○国税および地方税を滞納している者

○地方自治法第244条の2の規定により、指定の取り消しを受けたことのある法人等

○地方自治法第92条の2、第142条または第180条の5第6項の規定に抵触することとなる法人等

○会社更生法に基づく更生手続き開始を申し立てている法人等、または、民事再生法に基づく再生手続きの申し立てを

している法人等

○宇陀市公の施設に係る指定管理者の指定手続き等に関する条例施行規則第3条第3項に抵触する者

【現地説明会の開催】

日時 10月14日（水）（予定）

【募集要項等の公表】

期間 10月5日（月）～10月30日（金）午前9時～午後5時

※提出書類は公表期間中に観光課に設置および市ホームページに掲載します。

【申込受付期間および場所】

期間 10月23日（金）～10月30日（金）午前9時～午後5時

場所 観光課

【選定方法】

応募資格や提案内容について、書類審査および面接審査の結果を総合的に審査し、指定管理者の候補者を選定します。

【その他】提出書類や詳細については、問までお問い合わせください。

宇陀市公式 SNS をご利用ください！

市では、SNS（ソーシャルネットワークサービス）を活用した情報発信として次のサービスを使った情報発信を行っています。

市政情報や市の魅力をお伝えしますので、ぜひご利用ください！



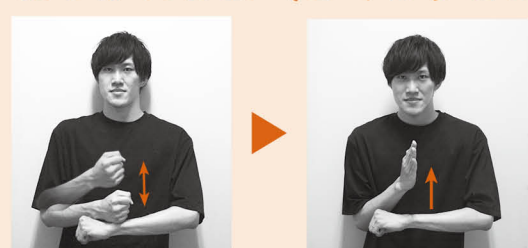
問 秘書広報情報課 (☎ 82・3912 / IP ☎ 88・9083)

元気



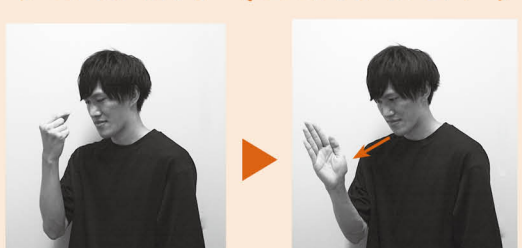
両肘を張って、両手こぶしを2回下へおろす

おつかれさま（ごくろうさま）



左腕を右こぶしで2回たたく

すみません（ごめんなさい）



親指と人差し指で眉間をつまむ



第3回

うだちから

「うだちから」とは、宇陀に由来からある
地域コミュニティの力(宇陀力)のことです。
このコーナーでは、市が取り組む
「まちづくり」や NPO 団体などを紹介します。
問 まちづくり支援課 ☎82・3910/IP ☎88・9094



▲サプライズ花火

ほんのひととき、夏の風情を楽しんでもらいました。今年は、コロナ禍のなか、感染症対策のため、にぎわいイベント等が中止され、例年に比べ人出が減りましたが、ライトアップされた建物をゆつくり味わってもらうことができたのではないのでしょうか。

1 町並みライトアップとサプライズイベント

宇陀松山まち協

8月20日から22日、松山地区の夏の風物詩となった町並みライトアップが、重伝建地区としての街の魅力づくりと人々の交流をテーマに開催しました。

町屋の軒先をはじめ杜寺の参道・境内などに照明が施され、家々の門口がろうそくで灯されました。今回、20日19時30分から5分間サプライズイベントとして75発の花火が打ち上げられ、



▲きれいにライトアップされた本膳小路

2 みんな元気に！

夏休みラジオ体操

榛原地区まち協

今年は、小学校の夏休みがお盆の時期の11日間だけとなりました。例年開催しているラジオ体操も新型コロナウイルスの影響で中止となりました。



▲元気よく、みんなでラジオ体操

また、隣接するうだアニマルパークでは、21・22日の両日、4千個のろうそくを灯す「ほんのりあんどん」も開催されました。

コロナウイルス感染防止対策のため、放送されるラジオ体操を各家庭で行ってもらうことにしました。スタンプカードの実施確認は家族の方に押しってもらうことにし、夏休み最終日の8月23日に1回だけ榛見が丘のひまわり会館前広場に集まってもらいました。

朝6時30分までに子どもたちが約80人、大人の方が約20人集まり、みんなが手を広げて間隔を空け、元気よくラジオ体操を行いました。ラジオ体操は10分間ほどの短い時間でしたが、大勢の子どもたちの明るい笑顔が見られました。

3 吉野町集落支援員とアドバイザーの意見交換会

まちづくり支援課

8月28日、吉野町集落支援員と地域づくりアドバイザーの意見交換会を開催しました。

吉野町集落支援員は4人で、地域の実情や時代に対応した地域の維持活性化対策の推進を目的として、地域自治協議会を設置。その組織を支援するために集落支援員が設置され今年で2年目です。

意見交換会では、新型コロナウイルスの影響で計画していた事業が次々と中止になったことについて、

補助金の使い道や今後の協議会の進め方等の質問があり、お互いの協議会について様々な意見が出されました。

また、活動内容や地域が抱える課題はどこも同じで、地域の方とのコミュニケーションの取り方や、独居老人の引きこもり等を増やさないための取り組みなどについても情報交換することができました。

他の地域アドバイザーと交流をすることは、宇陀市の取り組みや活動など改めて確認することができ、またスキルアップにつながっていくと思われました。今後も様々な地域と情報交換しながらまちづくりの在り方を学んでいきます。



▲まちづくりについての意見交換会



サネカズラ

各地の山や道端の樹木に生る状態に巻き付いている植物に、赤いぼんぼりのような果実が下がついているの目につきます。赤いたくさんの果実が特徴的なので、サネ(種)の多いカズラの意味で、サネカズラの名前が付けられました。

昔はこのつるを採集し、水で炊き出して、茎の粘液物質を水に溶け出させ、その液で髪を洗いました。この液で髪を洗った男性が美しくなるというので「ビナン(美男)カズラ」という別名もあります。ひび割れ、あかざれ

も、この染液で洗うとよくなります。

果実を採集し、花托を除いて乾燥したもの生薬名を五味子といいます。一日5〜15gの五味子を600ミリリットルの水で30分以上煎じて、ろ過した液を3回に分けて服用すると、滋養強壮、強精、鎮咳、去痰、止瀉(下痢止め)、健胃の各作用があります。ぜん息や気管支炎などの喉の痛みを治すには、生の果実を煎じて飲むとよく効きます。果実を焼酎漬けにしておき、半年以上たつたものを飲むと強壮強精剤になります。



▲山に採取に行けないという人は、つるを挿し木にしたり、果実を植えたりしても、苗は簡単に作れます。

※当市で「薬草活用講演会」をいただいた村上光太郎先生の連載より一部抜粋

問 商工産業課 ☎82・5874 / IP ☎88・9075

図書館の職員さんに
聞いてみよう！

本のはなし

話題の
新刊本！



(一般書)

くらべる骨格動物図鑑
～ウマは1本の指で
立っている！～

著：川崎 悟司
監修：大淵 希郷
出版：新星出版社

フラミンゴの膝に見える部分は^{かかと}踵、チンパンジーの足は手の形をしている、ハムスターは自分で顎を外せる…。海パン姿の男性のイラストで、人間とそのほかの動物の骨格を比較し、動物たちの驚異の能力の秘密に迫る。(中央図書館所蔵)



(児童書)

てのひらのあいさつ

文：ジェイソン・プラット
絵：クリス・シーバン
訳：なかがわ ちひろ
出版：あすなろ書房

眠たい時には、小さな背中をとんとんと。失敗した時には、やさしく肩をぽんぽんぽん。父は子に何を伝えるのか？言葉はいらない。父と子の「てのひらのあいさつ」。(中央図書館所蔵)

図書館からの まめ知識

Vol.79

「相互貸借について」ご紹介

宇陀市立図書館に所蔵されていない本は、奈良県内にある他の図書館から借りることができるのをご存知でしょうか。

奈良県立図書情報館を中心に、県内のほとんどの図書館は、ネットワークでつながっており、貸借可能な本は市民の皆さんに提供することができます。

読みたいけれど、市の図書館で見つからない本があれば、お気軽に職員にご相談ください。

図書館からのお知らせは P28

高校生平和大使

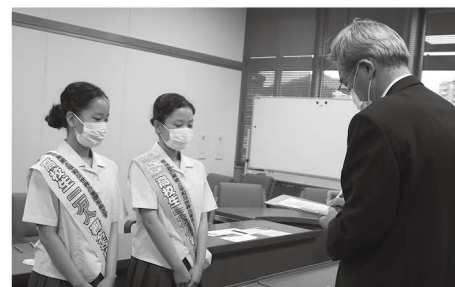
8月3日

核兵器廃絶と世界平和を訴える第23代高校生平和大使に県から選ばれた市内在住の高校生と、「高校生一人署名活動」のメンバーが、金剛市長を表敬訪問されました。

その際に、遺骨収集団に参加された地元の田中 寛さんと戦争遺児としての経験をふまえながら、榛原空襲の様子や「平和の大切さ」について対談。その後、市長に「戦争だけでなく、新型コロナが感染する中でのつらい状況も伝えたい」と、抱負を語られました。



▲田中さん(中央)による戦争体験談



▶市長に署名活動をされる高校生

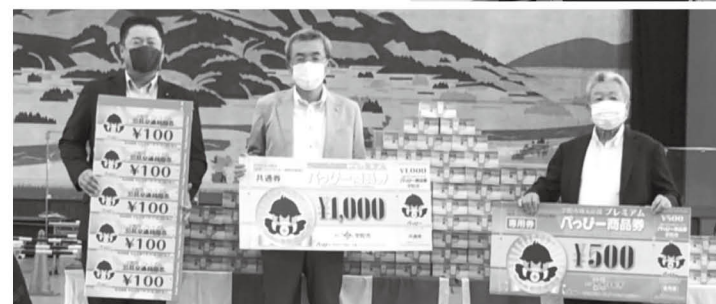
ハッピー商品券販売セレモニー

8月30日

当日は、引換販売の商品券を求めて11時の販売前からたくさんの購入希望者が総合体育館にお越しになりました。

販売に先立ち、10時45分より販売セレモニーを開催し、主催者を代表して金剛市長のあいさつ、来賓として、山本市議会議長、松塚商工会長のあいさつのもと、今回コロナ感染症で落ち込んだ消費を喚起することを目的に地元応援をとして作成された3億9000万円分の商品券のお披露目を行いました。その後、11時に市長の販売宣言により販売が開始されました。

販売ブースに市長、議長、会長それぞれが入られ販売のお手伝いをしていただきました。



大塚製薬株式会社と健康づくりに関する包括連携協定を締結

8月26日

市役所において、市と大塚製薬株式会社が相互に連携および協力し、市民の健康維持・増進、安全・安心の確保等に取り組み、市民サービスの向上と健康的な生活の実現を目指すことを目的に、「健康づくりに関する包括連携協定」を結びました。

これは、大塚製薬㈱の「健康情報を提供する取り組みや、各地域の生活者に寄り添ったご提案を行うためには、行政との連携が不可欠である」という考えと、本市が取り組んでいる「健康都市“ウェルネスシティ宇陀市”」の考えが合致し、本協定を締結する運びになりました。

具体的には、健康ポイント事業、健康セミナーなどのウェルネスイベント、女性の健康増進、教育、防災などの多方面で連携を行い、市民の健康づくりに取り組むこととなります。今後は市と企業がそれぞれの強みを生かし、より効率的で充実した事業を進めてまいります。



オオサンショウウオの生態状況調査を実施

7月19日～8月2日

毎年、市では特別天然記念物オオサンショウウオの生態状況調査を実施しています。新個体の場合は、DNA検査を行い、在来種と分かった場合は、捕獲地点近くでの放流を実施しています。

今年の調査では、7個体が在来種と判明し7月末に放流を行いました。毎年、小学生向けのオオサンショウウオの観察会を実施していますが、今年は残念ながら中止となりました。来年は実施する予定ですのでご参加お待ちしております。



明治安田生命保険相互会社 奈良支社より寄附金贈呈

8月25日

明治安田生命保険相互会社奈良支社より、市の新型コロナウイルス感染対策に役立ててほしいと寄附金を受けました。

明治安田生命では、新型コロナウイルス感染症拡大によって地域社会全体に大きな影響が生じていることをふまえ、地域社会のサポートの取り組みを全社横断的に行なう「地域の元気プロジェクト」を新たに展開されています。その一環として、従業員の皆さんの募金と会社の寄附を合わせた「私の地元応援募金」として156,600円の寄附を賜りました。

いただいた寄付金は、新型コロナウイルス感染症への対応に、有効に使わせていただきます。



ご寄附をいただきました

7万円 匿名 (ご本人の希望により)

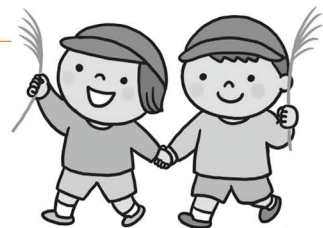
※菟田野地域の子どもの学習環境整備、コロナ感染症対策費用として

市へ貴重なご寄附を賜り誠にありがとうございました。厚くお礼申し上げます。

子育て世帯への特別給付金（宇陀市独自事業）

新型コロナウイルス感染症の影響を受けている子育て世帯の生活を支援する取り組みの一つとして、児童手当を受給する世帯に対し、特別給付金を支給します。支給を受けるにあたって、改めての申請は不要です。

- 【対象者】令和2年10月分の児童手当（本則給付）を宇陀市から受給されている方。特例給付の方は支給対象外となります。
- 【支給額】対象児童1人につき1万円
- 【支給時期】11月下旬頃
- 【支給方法】児童手当登録口座への振込
- 【その他】希望されない場合は、10月16日（金）までに問へ。
なお、公務員の方は申請が必要となるため、国の子育て世帯への臨時特別給付金を申請された方には、申請書を送付させていただきます。4月以降に公務員になられた方などは問へ。



問 こども未来課（☎ 82・2236 / IP ☎ 88・9080）

ー 10月 は里親月間ですー

あなたのサポートを必要とする子どもがいます

現在日本では、様々な事情で保護者と一緒に暮らすことが難しい子どもたちが約4万5千人いると言われています。
この子どもたちを家庭に迎え入れ、公的な責任のもとで養育を行う方を「里親」と呼び、奈良県では約130世帯おられます。

1人でも多くの方にこの制度を知っていただき、里親養育の担い手を増やすために、個別説明会の形で初めて聞く方にもわかりやすくご説明をいたします。
詳しくは問へ

問 児童家庭支援センターてんり（奈良県委託機関）（☎ 0743・85・5567）
県中央こども家庭相談センター（☎ 0742・26・3788）

令和3年度「児童福祉週間」標語の募集！

国では毎年5月5日の「こどもの日」から1週間を「児童福祉週間」としています。みんなの夢や希望を込めた児童福祉週間の標語を募集します。

【募集期間】10月20日（火）まで
【募集内容】令和3年度の「児童福祉週間」の標語を募集します。最優秀作品に選ばれた標語はポスターなどに使われます。詳しくは問へ

問（公財）児童育成協会（☎ 03・3498・4592）<http://www.kodomo-shiro.or.jp/jigyo/hyougo>

発達 の悩みに ついて 語り合いませんか？

●みんなでつながりつくろう井戸端会議
【日時】10月15日（木）午前10時～正午
【場所】市役所2階 214会議室

●かるがもくらぶ
【日時】10月29日（木）午前10時～正午
【場所】市役所2階 212会議室

問 介護福祉課（☎ 82・3675 / IP ☎ 88・9088）

～子育て講座～ 参加費無料 ベビーマッサージ ※申込必要

赤ちゃんとの肌と肌の触れ合いからのコミュニケーションを感じてみませんか。

- 【対象】市内在住の就園前の、生後2か月から12か月の乳幼児とその保護者
- 【日時】10月23日（金）午前10時～11時
- 【講師】インストラクター 金谷 智子さん
- 【定員】先着10組（定員になり次第締切）
- 【持ち物】赤ちゃんを寝かせられるおきさのタオル1枚
- 【申し込み】10月1日から問へ



おはなしなあに

- 【日時】10月15日（木）午前11時～
- 【内容】図書館からお話に来てください

「すこやかルーム」開放 ※申込不要

子育てをしている家族が、自由に遊べるように施設を開放しています。親子でゆったり遊び、みんなでおしゃべりをして気分転換をしましょう。

- 【対象】市内在住および里帰りの就学前の乳幼児とその保護者
- 【日時】月～金曜日（祝日は除く）午前9時～午後4時
※しばらくの間、お弁当やおやつは食べることができません。

- 📖 お話の日（毎週火曜日）
- 🎵 リズムの日（毎週木曜日）

子育て支援センター お知らせ

☎ 84・9925（菟田野松井473の1）

宇陀市で子育て中のママ・パパ・ご家族を応援するページ



♪ みんなで楽しく子育てしませんか ♪

10月 すくすくカレンダー

対象の就園前とは幼稚園等入園まで
就学前とは小学校入学まで

月	火	水	木	金
		1	2 2歳児親子教室（合同）	
5 1歳児親子教室（りんご）	6 1歳児親子教室（いちご）	7 保健師相談日 つどいのひろば（健康総合センター） 0歳児親子教室（はな）	8 ALT「英語であそぼう」 0歳児親子教室（はな）	9 0歳児親子教室（みかん）
12 12歳児親子教室（りんご）	13 ※家児相談日	14 つどいのひろば（フレンドパーク）	15 おはなしなあに	16
19 19歳児親子教室（りんご）	20	21	22 ※家児相談日	23 子育て講座（ベビーマッサージ）
26 なかよしひろば	27	28 つどいのひろば（大和富士ホール）	29 ミニ誕生会	30

※保健師相談日に来られる方は、 ⇒ お話の日 ⇒ リズムの日（健康ポイント事業）
時間：午前11時～11時30分

なかよしひろば（親子ふれあい事業） ※申込必要

- 【対象】市内在住の就学前の乳幼児とその保護者
- 【日時】10月26日（月）午後2時30分～3時30分
- 【定員】10組程度
- 【内容】ハロウィンの衣装や小物を作りハロウィンパーティー
- 【持ち物】水筒、タオル
- 【申し込み】10月1日から問へ

★ つどいのひろば（健康ポイント事業） ※申込不要

公共施設などで遊びや交流の場を提供。子育てについての情報交換や親子のふれあいを楽しみましょう。

- 【対象】市内在住および里帰りの就園前の乳幼児とその保護者
- 【時間】午前10時～11時30分
- 【持ち物】水筒、タオル、帽子

令和3年度 幼稚園・保育所（園）・こども園への入園（所）申込のご案内

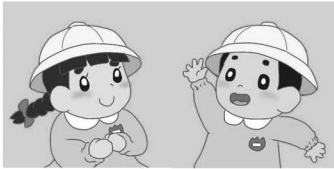
問こども未来課（☎ 82・2236 / IP ☎ 88・9080）

■ 認定の手続き

小学校入学前のお子さんが、幼稚園や保育所、こども園などの施設を利用する場合には、「保育の必要性」の認定の手続きが必要となります。

お子さんの年齢や、保護者の就労状況、家庭状況から、市が保育の必要性を判断し、認定を行います。

※幼稚園への入園希望の場合も、認定の手続きが必要です。



【認定区分とその対象者】

認定区分	対象者	利用先
1号認定	3歳以上のお子さんで、保育を必要とせず、教育を希望する人 例) 3歳以上で、両親のどちらかが専業主婦（夫）の場合など、お子さんがご家庭での保育を受けることができる場合。	幼稚園 こども園
2号認定	3歳以上のお子さんで、保護者の就労や病気などの理由で、家庭において必要な保育を受けることが難しい人 例) 3歳以上で、両親が共働き（もしくはひとり親で働いている）や病気などの世帯で、昼間ご家庭でお子さんを保育することが難しい場合	保育所（園） こども園
3号認定	3歳未満のお子さんで、保護者の就労や病気などの理由で、家庭において必要な保育を受けることが難しい人 例) 3歳未満で、両親が共働き（もしくはひとり親で働いている）や病気などの世帯で、昼間ご家庭でお子さんを保育することが難しい場合	保育所（園） こども園

※1号認定のお子さんは、
【教育標準時間認定】…本市では、午前8時30分～午後2時までの利用ができます。

※2号・3号認定のお子さんは、保護者の就労時間などにより、以下の区分に分かれます。

【保育標準時間認定】…施設を最長11時間/日の利用ができます。

【時間】午前7時30分～午後6時30分

【保育短時間認定】…施設を最長8時間/日の利用ができます。

【時間】午前8時30分～午後4時30分

【保育の必要性の認定】

次の要件に該当する場合、保育が必要と認定されます。
○就労（フルタイムのほか、パートタイム、自営業など）

◆フルタイム

（120時間以上/月）就労「保育標準時間認定」

◆パートタイム

（64時間以上/月）就労「保育短時間認定」

- 妊娠・出産〔最大5か月（出産月と前後2か月）〕
- 保護者の疾病・障がい
- 同居または、長期入院などを行っている親族の介護・看護
- 災害復旧
- 求職活動中（起業準備含む）（最大90日間）
- 就学（職業訓練校などにおける職業訓練を含む）
- 虐待やDVのおそれがある場合
- 育児休業中（1年間を基本）に、既に保育を利用している子どもがいて継続利用が必要な場合

■ 募集を行う教育・保育施設

●幼稚園

施設名	住所・電話番号
榛原幼稚園	榛原萩原 2254 (☎・IP ☎ 82・1014)
榛原東幼稚園	榛原天満台西 2-5 (☎ 82・3867) (IP ☎ 88・9126)

●保育所

施設名	住所・電話番号
榛原北保育園	榛原萩原 2078 (☎ 82・1143) (IP ☎ 88・9255)
私立しらゆり保育園	榛原下井足 1538-1 (☎ 82・6300)

●こども園

施設名	住所・電話番号
大宇陀こども園	大宇陀拾生 806 (☎ 83・3511) (IP ☎ 88・9118)
菟田野こども園	菟田野古市場 672 (☎ 84・3586) (IP ☎ 88・9164)
室生こども園	室生三本松 1284 (☎ 97・2255) (IP ☎ 88・9203)

※各施設により、保育内容や時間は異なります。

【入園・入所できる対象年齢】

クラス年齢	対象年月日	利用できる施設
5歳児（年長）	平成27年4月2日～平成28年4月1日生まれ	幼稚園 保育所（園） こども園
4歳児（年中）	平成28年4月2日～平成29年4月1日生まれ	
3歳児（年少）	平成29年4月2日～平成30年4月1日生まれ	
2歳児	平成30年4月2日～平成31年4月1日生まれ	保育所（園） こども園
1歳児	平成31年4月2日～令和2年4月1日生まれ	
0歳児	令和2年4月2日～令和3年4月1日生まれ	

※公立の保育施設は、生後6か月を経過した月の翌月、私立しらゆり保育園は、生後3か月を経過（健康診断書などが必要）した月の翌月から、施設の利用が可能です。

■ 申込用紙の配布

こども園・幼稚園・保育所（園）〈共通〉

【日時】10月13日（火）～21日（水）

※日曜日を除く（市役所と幼稚園は土・日曜日を除く）
午前9時～午後4時

【場所】各こども園・各保育所（園）・各幼稚園・こども未来課

※現在、2号・3号認定でこども園、保育所（園）へ入所している児童で、引き続き令和3年度も継続入所を希望される場合は、各こども園・保育所（園）で配付される用紙にて手続きをしてください。

また、現在、1号認定でこども園、幼稚園へ在園している児童で、引き続き令和3年度も同施設の継続利用を希望される方は、手続きをしていただく必要はありません。

■ 申込受付

こども園・幼稚園・保育所（園）

【日時】11月13日（金）～20日（金）

※日曜日を除く（市役所と幼稚園は土・日曜日を除く）
午前9時～午後4時

【場所】第1希望の各こども園・各幼稚園・各保育所（園）
※入所（園）されるお子さんと共に、申込書類持参の上、お越しください。

【持ち物】印鑑

【提出書類】

- 支給認定申請書兼 教育・保育施設入園（所）申込書
 - 個人番号申告書（個人番号確認書類・本人確認書類を添付）
- ※保育を希望される場合は、家庭で保育ができないことを証明する次の書類が必要です。

【書 類】

外勤の方 （会社員・公務員等）	勤務状況等証明書①
内職の方	勤務状況等証明書②

自営業の方	勤務状況等報告書③
出産前後の方	母子健康手帳の表紙と出産予定日の記載のあるところの写し
病気治療中の方	勤務状況等報告書④と、医師の診断書（保育できない状況が明記されているもの）
心身に障がいのある方	勤務状況等報告書④と、障害者手帳等の写し
看護・介護にあたって いる方	勤務状況等報告書⑤と、医師の診断書、障害者手帳等の写し、介護認定証の写しのいずれか
求職中の方	勤務状況等報告書⑥とハローワークカードの写しなど
就学中の方	在学証明書と、カリキュラムなど、保育できない状況がわかるもの
育児休業中で、既に在園中の子どもの継続利用の方	勤務状況等証明書①（必ず、育児休業期間が明記されているもの）
震災・風水害・火災その他の災害の復旧にあ たっている方	勤務状況等報告書⑦と、「り災証明書」 ※火災の場合は、消防署発行のもの ※震災・風水害の場合は、市役所発行のもの

■ 保育料について

こども園・幼稚園・保育所（園）

3～5歳児クラスの幼児教育・保育にかかる保育料は、無料です。

0～2歳児クラスの保育にかかる保育料は、保護者の所得（市民税所得割額）に応じて決まります。

問各こども園・各保育所（園）・各幼稚園（P21 右下表参照）または、こども未来課（☎ 82・2236 / IP ☎ 88・9080）

こども園・幼稚園に遊びにきませんか！

来年度入園予定のお子さんを対象に、下記の日程で、入園体験会を実施します。ぜひ、お越しください。なお、新型コロナウイルス感染症の影響により、変更となる場合があります。



場 所	日 程
室生こども園	11月6日（金）
菟田野こども園	11月17日（火）
榛原東幼稚園	11月20日（金）
榛原幼稚園	11月27日（金）
大宇陀こども園	11月27日（金）

※時間は、すべて午前9時30分から11時までです。
◎詳細については、各こども園・各幼稚園にお問い合わせください。

問各こども園・各幼稚園（P21 右下表参照）

～在宅医療・介護の連携拠点～

宇陀市医療介護あんしんセンターから

電話番号の
間違い注意!

問 医療介護あんしんセンター (☎ 85・2500/IP ☎ 88・9480/FAX 85・2501)



う つ ら な い
う つ さ な い

～医療・介護現場の
取り組み紹介～

新型コロナウイルス感染症は、飛沫感染と接触感染に加え、目の粘膜を介して感染するともいわれています。発熱、かぜ症状、嗅覚・味覚異常等の症状が出現しますが、症状が出現しない無症状感染者も多く、症状が出る前に人に感染させることもわかってきました。

予防することが難しい感染症であるため、医療や介護サービスの現場では、右の写真のような装備で訪問し、身体に触れる際には、手袋、防護用エプロンをつけてケアします。



ケアを受ける人もマスクを着用してくださいね

アイガード
(目の保護)マスク
(飛沫防止)消毒液を
携帯
(1人のケア
ごとに手指
を消毒)

医療と介護職員の標準装備

大切な人に伝えるノート
～エンディングノート～

人生の最期まで、自分らしくいきいきと過ごすために、医療・介護、相談窓口等の情報をわかりやすく掲載し、自分の情報や希望を記しておく「大切な人に伝えるノート」を作成しました。

このノートがきっかけとなり、今後の人生について考え、まわりの人と話し合う機会としていただけることを期待しています。

自分の思いを
書き留めてみませんか?

「大切な人に伝えるノート」とは?

「もしも」に備えて、自分の人生を振り返り、自分や家族のこと、大切な人に伝えたいことや託したいことを書き留めておくノートです。

このノートに記入することで、自分の気持ちや考えを整理するとともに、残される家族や大切な人にその思いを伝えることができ、最期まで自分らしく過ごしてもらえるようにしようとするものです。

自分自身の人生の最期に向けて事前に準備しておくことで、家族も悩むことなく、支援することができます。



どんなことを書くの?

- わたしのこと
 - ・基本情報、おもいで・あしあと
 - ・今のわたし、健康状態
- もしものときは?
 - ・病気や、介護が必要となった時
- 家族、親族、大切な人のこと
- 伝えたいメッセージ
- 財産について など

※法的効力はありません。

【配布窓口】医療介護あんしんセンター

【配布対象者】市内在住の65歳以上の方

宇陀市立病院から

病院の休診日：
土・日・祝日・年末年始

インフルエンザ予防接種のご案内

インフルエンザの予防接種は予約制です
インフルエンザが猛威を振るう前に、対策を!

①小児(中学生以下)

接種期間: 10月5日(月)～12月28日(月)
までの月～水・金曜日

接種場所: 小児科外来

接種時間: 【受付】午後0時30分～1時 ※時間厳守
【接種】午後1時～2時 ※受付終了後、開始

接種費用: 1回目 3,080円
2回目 2,530円(税込み)

※ご希望があれば、保護者も小児科外来で接種できる
場合もありますので、ご相談ください。

②小児以外(高校生以上)

接種期間: 10月5日(月)～12月28日(月)
までの月～水・金曜日

接種場所: 内科外来

接種時間: 【受付】午後2時30分～3時 ※時間厳守
【接種】午後3時～3時30分 ※受付終了後、開始

接種費用: 4,100円(税込み)

①②とも

予約受付期間: 10月1日(木)～
11月30日(月)

※受付、接種とも休診日を除く

予約受付時間:

【病院受付窓口】月～金曜日の午前9時～午後5時

【電話受付】月～金曜日の午後1時～4時

☎ 82・0381(総合受付)

※1日の接種人数、ワクチンの数量に限りがあります。
希望される方(特に65歳以上の方、60歳から65歳
未満の慢性高度心・腎・呼吸器機能不全等の方)は早
めに申し込んでください。

※電話予約の方は、可能な限り、事前に予診票を病院
受付窓口でお受け取りください。

※高齢者のインフルエンザ予防接種の助成、助成期間は、
P25をご確認ください。



■市立病院職員募集(随時採用)

○薬剤師(正職員)1人

対象者: 昭和61年4月2日以降に生まれ、資格を有する人、
または令和3年に実施される国家試験で資格取得見込みの人

採用試験: 筆記試験(有資格者は免除)・小論文・面接
提出書類: 履歴書・資格証明書の写し

○看護師(パート)若干名

対象者: 昭和46年4月2日以降に生まれ、資格を有する人
採用試験: 小論文・面接

提出書類: 履歴書・資格証明書の写し

※勤務日、時間は相談に応じます。

○看護助手

業務内容: 病棟、外来での掃除・ベッドメイキング・移動介助・
食事介助など

採用試験: 小論文・面接

提出書類: 履歴書

※資格は必要ありません

※勤務日、時間は相談に応じます。

○事務員(パート)若干名

業務内容: 医療事務、データ入力等

対象者: 昭和46年4月2日以降に生まれた人

採用試験: 小論文・面接 提出書類: 履歴書

※勤務日、時間は相談に応じます。

問 経営企画課(土・日・祝日を除く午前9時～午後5時)

■面会について

【面会時間】午後1時～5時
(ご家族1人のみ)

【その他】下記の場合においては感染予防対策(マ
スク着用・手洗い・手指消毒)を実施のうえ、必要
最小限の面会をお願いいたします。

ご理解ご協力よろしくお願いいたします。

○重症・急変等で医師・看護師から来院要請があつた場合

○入退院・転院で付き添いが必要な場合

○その他、医師が必要と判断した場合

■糖尿病教室

10月の糖尿病教室は中止します

■骨粗鬆症教室

10月の骨粗鬆症教室は中止します

宇陀市立病院 ☎ 82・0381 <http://www.city.uda.nara.jp/udacity-hp>

高齢者 インフルエンザ予防接種 接種費用一部助成のお知らせ



予防接種法に基づき、高齢者に対するインフルエンザ予防接種を行います。

- 【対 象】 ①接種当日 満 65 歳以上の市民
②接種当日 満 60 歳以上 65 歳未満で、心臓や腎臓、呼吸器に重い病気のある市民
(厚生労働省令で定める者)

【接種期間】 10 月 1 日～ 12 月 31 日 ※この期間以外で予防接種を受けた場合は、全額個人負担になりますのでご注意ください。

【接種回数】 1 人 1 回

【自己負担金】 1,500 円 (生活保護世帯の方は無料)

【医療機関および申し込み方法】 ※原則として宇陀市内の医療機関でお受けください。

●宇陀市内の医療機関で受ける場合

医療機関に予約し、自己負担金 1,500 円、本人確認ができる健康保険証等、健康手帳(お持ちの方のみ)を持って接種してください。

●宇陀市以外の県内医療機関・県外の医療機関で受ける場合

事前に、健康増進課・中央保健センター・各地域事務所のいずれかで、申し込み手続きを行ってください。予防接種依頼書等・問診票をお渡しします。

※ 県内医療機関で接種される場合 … 申し込み時に、自己負担金 (1,500 円) をお支払いください。

※ 県外医療機関で接種される場合 … 申し込み手続き後、全額自費で接種し、後日、自己負担金 (1,500 円) を差し引いた金額を返金させていただきます。

【問い合わせ先】 健康増進課 (☎ 82・3692 / IP ☎ 88・9087)
中央保健センター (☎ 92・5220 / IP ☎ 88・9175)

Cooking

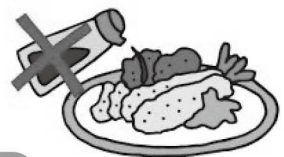
～栄養士さんからのアドバイス～
食事は減塩を
心がけていますか？



先月に続いて、減塩のお話です。今月は調理編！ぜひ実践してみてくださいね。

減塩のコツ (調理編)

- 1、普段よく使う調味料を減らす。
➡ 可能であれば、減塩タイプ (〇%減塩、塩分控えめの表示) のものを選びましょう。
- 2、調味料を使う時は量る。
➡ 見た目の色や目分量で味付けをしない。
- 3、味付けを多彩にする。
➡ 和風の味付け以外に、洋風、中華風も取り入れる。
- 4、薄味を美味しくする食品を利用する。
➡ 酸味や香味野菜、香辛料等を活用。
- 5、料理の味にメリハリをつける。
➡ 全ての料理の味付けを薄くせずに、普通の味付けも組み入れる。



2 回にわたって「減塩方法」についてお伝えしました。皆さんがより元気で健康に長生きできるように、これからも広報うだやうだチャン 11 などで情報提供していきます。



保健センター からのおしらせです！

☎ 中央保健センター (室生福祉保健交流センター内)
☎ 92・5220 / IP ☎ 88・9175

乳幼児健診

対象地域	内容	実施日	対象者	場所	開始時間
大宇陀 菟田野	4～5 か月児 健康診査	20 日 (火)	令和 2 年 5 月～ 6 月 生まれの児	大宇陀保健 センター	時間を 分けて実施 ※個別に 案内します
	10～11 か月児 健康診査		令和元年 11 月～ 12 月 生まれの児		
榛原・室生	4～5 か月児 健康診査	21 日 (水)	令和 2 年 5 月～ 6 月 生まれの児	中央保健 センター	
	3 歳児 健康診査	26 日 (月)	平成 29 年 2 月～ 4 月 生まれの児		
	1 歳児 6 か月児 健康診査	27 日 (火)	平成 31 年 2 月～ 4 月 生まれの児		

お申込み

なかま会のご案内

【日時】 10 月 19 日 (月)
午前 10 時～ 11 時 30 分

【場所】 榛原保健センター

【内容】 ○情報交換会

【対象】 精神保健福祉手帳を持っている
統合失調症の方

【申し込み】 問へ

事業の中止について

～新型コロナウイルス感染予防のため～

【中止事業】 健康カレンダー掲載分も同様

○予防接種説明会 10 月 5 日 (月)
〔対象：令和 2 年 8 月生まれの児の保護者〕

※以降の実施については、状況により広報うだ
等でお知らせします。



10 月はピンクリボン月間

～乳がんを患う女性は 9 人に 1 人～

“日本乳がんピンクリボン運動”は 10 月を「ピンクリボン月間」として、受診しやすい環境づくりをめざした呼びかけを行っています。

保健センターでは、乳がんと子宮がん検診を一度に受けられる「女性のがん検診」を行っています。また、指定医療機関での検診は 2 月末まで受診ができます。検診を希望される方は問へ。

【保健センター女性のがん検診 (集団検診)】
費用：乳がん 1,300 円 子宮がん 1,300 円

大宇陀保健センター	榛原保健センター
10 月 12 日 (月)	11 月 21 日 (土)

【指定医療機関での検診】 期間：令和 3 年 2 月末まで
費用：乳がん 2,000 円 子宮がん 2,000 円

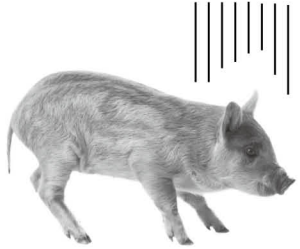
乳がん	子宮がん
市立病院 グランソール奈良 済生会中和病院	県内指定医療機関 ※詳細は問へ

10 月～

予防接種の接種間隔が 一部変更されます

従来、異なるワクチン間の場合、接種してから次のワクチンを接種するまでに、一定の間隔をあける必要がありました。しかし、定期接種実施要領の改正に伴い、制限が一部緩和されることとなりました。詳しくは問または、かかりつけの医療機関にお問い合わせください。





【補助金額】杭 80 円／本 以内、パイプ 80 円／m 以内

【締切日】11 月 30 日（水）

【助成対象】市内で農業等を行っている方

【補助金額】杭 80 円／本 以内、パイプ 80 円／m 以内

【締切日】11 月 30 日（水）

【助成対象】市内で農業等を行っている方

【補助金額】杭 80 円／本 以内、パイプ 80 円／m 以内

【締切日】11 月 30 日（水）

【助成対象】市内で農業等を行っている方

【補助金額】杭 80 円／本 以内、パイプ 80 円／m 以内

【締切日】11 月 30 日（水）

【助成対象】市内で農業等を行っている方

【補助金額】杭 80 円／本 以内、パイプ 80 円／m 以内

【締切日】11 月 30 日（水）

【助成対象】市内で農業等を行っている方

【補助金額】杭 80 円／本 以内、パイプ 80 円／m 以内

【締切日】11 月 30 日（水）

【助成対象】市内で農業等を行っている方

【補助金額】杭 80 円／本 以内、パイプ 80 円／m 以内

【締切日】11 月 30 日（水）

【助成対象】市内で農業等を行っている方

【補助金額】杭 80 円／本 以内、パイプ 80 円／m 以内

【締切日】11 月 30 日（水）

【助成対象】市内で農業等を行っている方

【補助金額】杭 80 円／本 以内、パイプ 80 円／m 以内

【締切日】11 月 30 日（水）

【助成対象】市内で農業等を行っている方

【補助金額】杭 80 円／本 以内、パイプ 80 円／m 以内

【締切日】11 月 30 日（水）

【助成対象】市内で農業等を行っている方

【補助金額】杭 80 円／本 以内、パイプ 80 円／m 以内

【締切日】11 月 30 日（水）

【助成対象】市内で農業等を行っている方

【補助金額】杭 80 円／本 以内、パイプ 80 円／m 以内

【締切日】11 月 30 日（水）

【助成対象】市内で農業等を行っている方

【補助金額】杭 80 円／本 以内、パイプ 80 円／m 以内

【締切日】11 月 30 日（水）

【助成対象】市内で農業等を行っている方

【補助金額】杭 80 円／本 以内、パイプ 80 円／m 以内

【締切日】11 月 30 日（水）

【助成対象】市内で農業等を行っている方

【補助金額】杭 80 円／本 以内、パイプ 80 円／m 以内

【締切日】11 月 30 日（水）

【助成対象】市内で農業等を行っている方

【補助金額】杭 80 円／本 以内、パイプ 80 円／m 以内

【締切日】11 月 30 日（水）

【助成対象】市内で農業等を行っている方

【補助金額】杭 80 円／本 以内、パイプ 80 円／m 以内

【締切日】11 月 30 日（水）

【助成対象】市内で農業等を行っている方

【補助金額】杭 80 円／本 以内、パイプ 80 円／m 以内

【締切日】11 月 30 日（水）

【助成対象】市内で農業等を行っている方

【補助金額】杭 80 円／本 以内、パイプ 80 円／m 以内

【締切日】11 月 30 日（水）

【助成対象】市内で農業等を行っている方

【補助金額】杭 80 円／本 以内、パイプ 80 円／m 以内

【締切日】11 月 30 日（水）

【助成対象】市内で農業等を行っている方

【補助金額】杭 80 円／本 以内、パイプ 80 円／m 以内

Life&Environment
産業・まちづくり

有害鳥獣防除施設設置
被害防除事業の拡充

設置済みの鳥獣害防止柵をイノシシ等の潜り込みに対して強化するため、新たに杭やパイプを購入する経費が補助対象となります。

申請期限までに設置の完了している鳥獣害防止柵が補助対象となります。

補助を希望される方は、お早めに申請ください。（中山間直接支払対象地は補助対象外）

【助成対象】市内で農業等を行っている方

【補助金額】杭 80 円／本 以内、パイプ 80 円／m 以内

【締切日】11 月 30 日（水）

【助成対象】市内で農業等を行っている方

【補助金額】杭 80 円／本 以内、パイプ 80 円／m 以内

【締切日】11 月 30 日（水）

【助成対象】市内で農業等を行っている方

国民年金第3号被保険者の届出について

会社員や公務員などの第2号被保険者に扶養されている20歳以上60歳未満の配偶者の方は、国民年金の第3号被保険者ですが、次のような場合は届出が必要になります。

【問】保険年金課
（☎82・3672／IP ☎88・9086）
【問】日本年金機構校井年金事務所
（☎0744・42・0033）

届出先	被保険者種別	こんなとき
住所地の市区町村	第3号→第1号	・ 配偶者である第2号被保険者が会社を退職したとき ・ 扶養から外れたとき ・ 離婚したとき ・ 65歳になったとき
勤務先	第3号→第2号	・ 本人（第3号被保険者）が就職して厚生年金や共済組合に加入したとき
配偶者の勤務先	第3号→第3号※	・ 配偶者である第2号被保険者の加入する年金制度が変わったとき（例：厚生年金から共済組合） ※種別は変わりませんが届出は必要です

Life&Environment
くらし・環境

既存木造住宅の耐震化
などに補助します

住宅の耐震診断や改修をお考えの方は参考にしてください。

【対象となる住宅】
（耐震関連 全て共通）

【建築時期】昭和56年5月31日以前に着工された住宅

【構造】木造（枠組壁工法、在来軸組工法）

【規模】階数2階建て以下

【既存木造住宅耐震診断（無料）】
財日本建築防災協会が定める一般診断法による診断。

【診断内容】間取りや床下、天井裏の確認など、2時間程度の現地調査、診断結果の説明

【必要書類】建築確認通知書、登記簿謄本、納税等確認承諾書等

【既存木造住宅耐震改修補助】
耐震補強を行う際の工事費の一部を補助。（改修に要した費用が50万円以上の工事が対象）

【交付額】耐震改修に要した費用の23％（改修内容に応じて上限30～50万円）

【必要書類】建築士が行った耐震診断結果や、補強計画書、工事費見積書 等

【耐震シエーター設置補助】
住宅内に耐震シエーター設置を

国民健康保険税の
口座振替受付サービス

銀行のキャッシュカードと暗証番号により、国民健康保険税の納税を納付書払いから銀行口座引き落としに変更することができます。（南都銀行・大和信用金庫・ゆうちょ銀行の3行に限りです）

変更ご希望の方は、保険年金課の窓口にて銀行のキャッシュカードをお持ちください。銀行印は不要です。口座振替納付依頼書の記入と暗証番号を専用端末へ入力していただくことにより、各金融機関へ口座登録依頼をいたします。

【問】保険年金課
（☎82・3672／IP ☎88・9086）

市営駐車場利用者の
追加募集

市営下井足駐車場（榛原下井足99・1外）に空区画がありますので、利用を希望される方はお問い合わせください。

【使用料】月額6,280円／台
【利用期間】令和3年3月31日（水）まで

【対象者】市内在住かつ、市外へ通勤または通学されている方
なお、駐車場は施設いたしませんので、利用の際はご注意ください。

【問】総務課
（☎82・1302／IP ☎88・9068）

水道メーター取替えの
お知らせ

検定有効期限を迎えるメーターの取替えをします。屋外作業ですので、お留守でも実施させていただきます。取替え作業終了時には、お知らせの文書で通知させていただきます。

なお、水道メーターボックスの上や周囲に物を置かないよう、ご協力をお願いします。

【実施期間】10月15日～31日
【施工業者】市上下水道協同組合

【費用】無料
【10月の対象地域】

○榛原地域
萩原（新吉田、福田、上町、東町、稲荷、新町）、長峯、福地、天満台西2丁目～4丁目、榛見が丘1丁目～2丁目（各地区の一部）
○菟田野地域
松井（地区の一部）
○大宇陀地域
拾生、西山、岩室、下竹、小附、内原（各地区の一部）
○室生地域
無山（地区の一部）
【問】水道局
（☎82・2185／IP ☎88・9067）

マイナンバーカード
日曜日に受取りできます

平日に受取りができない方に休日の受取予約をしています。

10月25日（日）午前9時～正午

※証明書の発行、異動等の手続きはできません。

【問】市民課（☎82・2143／IP ☎88・9076）



J-ALERT（全国瞬時警報システム）
全国一斉試験放送を実施

【実施日時】10月7日（水）午前11時頃

【放送内容】チャイム♪→

これはJアラートのテストです→
ぼうさい宇陀市役所です→
チャイム♪

【問】危機管理課
（☎82・1304/IP ☎88・9070）



農地を貸したい方募集します

「耕作できなくなったので、農地を誰かに管理してほしい」

当センターでは農地の出し手（貸したい方）から農地を借り受け、受け手（借りたい方）とマッチングします。

センターが農地を借り受ける条件は、農地として利用が困難でないこと、十分な受け手が見込めることです。

【募集期間】貸したい方：随時受付

【対象農地】市街化区域以外の区域にある農地



【問】公財）なら担い手・農地サポートセンター（農地中間管理機構）
（☎0744-21-5020）（橿原市畝傍町）

大規模な土地取引には届出が必要です。
提出期限は契約締結日から2週間以内です。

国土利用計画法に基づき、次の面積以上の土地取引に係る契約（予約）をしたときは、権利取得者（買主など）は、2週間以内に届出をしなければなりません。届出をなかったり、虚偽の届出をすると6か月以下の懲役、または100万円以下の罰金に処せられることがあります。

市街化区域	2,000㎡以上
市街化調整区域	5,000㎡以上
都市計画区域外	10,000㎡以上

審査により、土地の利用目的が、土地利用基本計画などに適合しない場合は、利用目的の変更を勧告し、是正を求めることがあります。

※届出書、添付書類とともに、土地の所在する市町村役所に届け出てください。

【問】奈良県土地利用政策室（☎0742・27・8484）

【就学時健康診断の日程と会場】

実施日	実施場所および就学予定校
10月8日(木)	榛原東小学校
10月19日(月)	室生小学校
10月27日(火)	大宇陀小学校
10月29日(木)	菟田野小学校
11月12日(木)	榛原小学校
11月17日(火)	榛原西小学校

令和3年4月に小学校へ入学されるお子さんを対象に健康診断を実施します。

この診断は、お子さんが安心して学校生活を始めるために行う大切な健康診断です。

学校での集団生活に備えることを目的に、「学校保健安全法」「同法施行規則」にもとづいて、内科、歯科などの健康診断を行い、そこで疾病が見つかった場合には予め治療などをお勧めします。

なお、対象となるご家庭には9月中旬に封書でお届けしていますが、転入などで届かなかった場合は、ご連絡ください。

※新型コロナウイルス感染対策

就学時健康診断を行います

Event&Others
イベント・その他

イベントの中止について

■うだ産フェスタ2020および農林産物品評会

11月28日～29日に開催を予定しておりましたうだ産フェスタ2020は実行委員会において協議した結果、現在新型コロナウイルス感染拡大の終息の見通しがつかない状況下で3密を避けての実施は難しいと判断し、苦渋の決断ではありますが、やむを得ず中止することとなりました。

楽しみにしていただいていた皆さまには、緊急事態であるが故の判断であることをご理解いただきますとともに、来年以降の開催にあたりましては皆さまのご協力を賜りますことを重ねてお願いいたします。

問 商工業課
(☎82・5874・IP ☎88・9075)

令和2年度(令和3年春採用予定)宇陀市職員採用試験

募集職種：
土木技術職、建築技術職

募集対象：高卒対象



詳細は市ホームページをご確認ください

■第一次試験 **10月18日(日)**
場所：市役所(榛原下井足)

■受験手続
申込方法：郵送またはインターネット
申込期間：**10月1日(木)～9日(金)**

宇陀市 職員採用試験

問 宇陀市職員採用試験委員会(人事課内)
(☎82・1303 / IP ☎88・9069)

犬のフンは 飼い主が 後始末を しましょう



最近、散歩中の犬のフンが放置され迷惑しているとの苦情が多く寄せられています。

犬のフンを放置すると衛生面で問題があり、近隣住民の方にも大変迷惑をかけることになります。

また、犬のフンは、廃棄物処理法の「廃棄物」に該当し、それを不法投棄することは、違法行為にあたり罰則が科せられる場合があります。

飼い主の責任において、必ず持ち帰って処理しましょう。

問 環境対策課 (☎82・2202 / IP ☎88・9078)

令和3年度競争入札参加資格審査申請を受付します

市では、物品関係などの競争入札参加資格審査申請書(指名願)の追加受付を行います。

(市内・市外業者、ともに郵送による受付のみ)

※既に令和2・3年度の登録をされている業者は不要です。

【受付対象業者】

次の物品を取り扱う納入業者(学校給食センターへの食材納入業者は除く)

印刷、図書、事務用品、家具、遊具用品、スポーツ用品、教材、日用品、衣料品、医薬品、広告、装飾品、電気・通信機器、精密機器、機械器具、輸送機器、燃料、農水産物、消防防災用品、賃貸業務、役務の提供、小規模な修繕(市内業者に限る) など

【受付期間】 11月2日(月)～30日(月)の期間中に問へ
※必着のこと。この期間しか受付しません。

【提出書類】 関係書類は、市ホームページからダウンロード
(10月13日以降掲載)

問 管財課
(☎82・3632 / IP ☎88・9084)

Education・Culture&Sports 教育・文化・スポーツ

中央公民館講座 受講生募集

①入門講座

プログラミング教室

「プログラミング初級体験」

ペッパールの動きをプログラムしてみよう

ご自身が作ったプログラムで「ペッパール」を動かして、プログラミングに親しんでいただきます。

【日時】 10月27日(火)

午後1時30分～3時

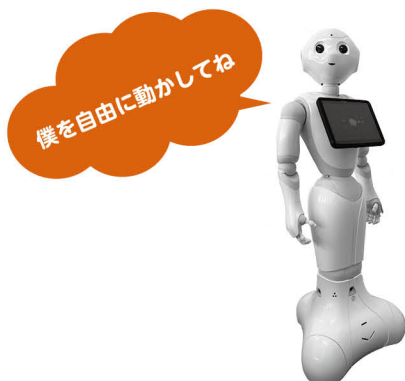
【場所】 中央公民館

【対象】 市内在住、在勤の方

【定員】 10人(抽選)

【参加費】 無料

【講師】 小松原 大吾先生(教育総務課)



僕を自由に動かしてね

②入門講座 防災入門講座

命を守る防災講座です。火災を想定した避難訓練や消火訓練を実施します。

【日時】 11月18日(水)

午前10時～11時30分

【場所】 中央公民館

【対象】 市内在住、在勤の方

【定員】 20人(抽選)

【参加費】 無料

【講師】 奈良県広域消防組合宇陀消防署

③市民教養講座

出張大人のおはなし会

「むかしむかし・・・」で始めるおはなしを童心にかえって聞いてみませんか。

【日時】 10月30日(金)

午前10時～11時

【場所】 中央公民館室生分館(室生振興センター)

【対象】 市内在住、在勤の方

【定員】 30人(抽選)

【参加費】 無料

【講師】 宇陀市立図書館職員

①②③とも

【申し込み】 10月2日(金)から

16日(金)の期間中に、☎もしくは中央公民館窓口にて

【休館日】 木曜日・祝日

問 中央公民館
(☎83・0651 / IP ☎88・9180)

令和3年 宇陀市成人式のご案内



【開催日時】 令和3年1月11日(成人の日) 午前10時～

【場所】 総合体育館(榛原萩原) 会場が変更となります。

【対象】 平成12年4月2日から平成13年4月1日までの間に生まれた方

※11月1日現在で宇陀市に在住している新成人の方を対象に、案内を送付します。市外に転出された方は、問までお問合せください。

新型コロナウイルス感染症対策のため、会場を文化会館から総合体育館に変更します。また、参加者は手指消毒、マスクの着用にご協力ください。

問 生涯学習課 (☎82・3975 / IP ☎88・9364)

図書館からのお知らせ

※中央図書館・大宇陀図書館の、10月のイベントは、コロナウイルス感染拡大対策のため、一部中止させていただきます。

また、図書館の体制等変更が生じた場合には、ホームページ等で随時お知らせします。ご理解いただきますようお願いいたします。

(宇陀市立中央図書館)

★おはなし会(約30分)
10月10・24日(土)
①10:00～

人数制限
をして、開催
します。

10月の休館日 6・13・20・27

中央図書館 ☎82 - 4749・IP 88 - 9110

【開館時間】 9:30～17:00

大宇陀図書館 ☎83 - 0976

【開館時間】 9:00～17:00



どうだんのしゅらい	どうだんできる日	時間	場所	くみいごとが聞きたい
行政相談 [予約不要]	10月7日(水)	菟田野分館	9:00～12:00	総務課 (☎82・1302 / IP ☎88・9068)
	10月14日(水)	室生振興センター		
	10月15日(木)	大宇陀地域事務所		
	10月21日(水)	宇陀市役所(212会議室)		
人権相談	10月7日(水)	菟田野分館	9:00～12:00	人権推進課 (☎82・2147 / IP ☎88・9077)
	10月21日(水)	宇陀市役所(212会議室)		
消費生活相談窓口 [予約不要]	10月1日・5日・8日・12日・15日・19日・22日・26日・29日(各月・木曜日)	宇陀市役所 (213会議室) ※15日のみ214会議室	13:00～16:00	商工産業課 (☎82・5874 / IP ☎88・9075)
こころの健康相談 [要予約]	10月20日(火)	予約の際にお知らせします	13:30～16:30	中央保健センター (☎92・5220 / IP ☎88・9175)
DV相談 [要予約]	10月28日(水)	予約の際にお知らせします	13:00～16:00 (1人50分・1日3人)	人権推進課 (☎82・2147 / IP ☎88・9077)
心配ごと相談 [予約不要]	10月7日(水)	菟田野分館	9:00～12:00	菟田野地域事務所 (☎84・2521 / IP ☎88・9188) 室生地域事務所 (☎92・2001 / IP ☎88・9182) 大宇陀地域事務所 (☎83・2251 / IP ☎88・9195) 厚生保護課 (☎82・2221 / IP ☎88・9079)
	10月14日(水)	室生振興センター		
	10月15日(木)	大宇陀地域事務所		
	10月26日(月)	榛原総合センター		
若者自立のための 無料相談 [要予約]	10月28日(水)	宇陀市役所 (213会議室)	14:00～17:00 (※相談員の都合で中止となる場合があります。)	【予約先】 若者サポートステーションやまと (☎0744・44・2055)
中南和法律相談 センター [要予約]	10月13日(火)	宇陀市役所 (211会議室)	13:00～16:00	【予約先】 奈良弁護士会 (☎0742・22・2035) (相談日の2週間前より受付)
生活困窮者 自立相談支援窓口	月～金曜日 (祝日除く)	宇陀市役所 厚生保護課 (2階)	9:00～12:00 13:00～16:00	厚生保護課 (☎82・2221 / IP ☎88・9079)
家計改善支援相談	毎週火・金曜日 (祝日除く)	宇陀市役所 厚生保護課 (2階)	9:00～12:00 13:00～16:00	
巡回職業相談 [要予約]	10月14日(水)	宇陀市役所 (213会議室)	9:00～12:00 13:00～15:00	【予約先】 こども未来課 (☎82・2236 / IP ☎88・9080) (相談日の2日前の11時までに)
ひとり親福祉資金 貸付相談 [要予約]	10月1日・15日(各木曜日)	宇陀市役所	10:00～16:00	
弁護士による福祉 専門相談 [要予約]	10月14日(水)	宇陀市社会福祉協議会	10:00～12:00 (1人60分・1日2人)	宇陀市社会福祉協議会 (☎84・4116 / IP ☎88・9202)
精神科医による専門 相談 [要予約]	10月19日(月)		14:00～16:00 (1人60分・1日2人)	

※税務相談センターは、新型コロナウイルス感染拡大防止のため、開催を中止させていただきます。
11月より実施予定です。ご理解の程よろしく申し上げます。 ☎税務課 (☎82・1306 / IP ☎88・9072)

登記・税金・年金など行政なんでも相談所

[相談無料・秘密厳守]

【日時】 10月29日(木) 12:00～15:00
(受付は、14:30まで)

【場所】 サンクシティ1階(サンク広場)

【相談内容】 ①登記 ②相続税、贈与税などの税金

③年金・保険 ④雇用など労働条件
⑤離婚、借金、相続その他身近な法律問題
⑥国の行政全般に関する相談

☎奈良行政監視行政相談センター (☎0742・24・0300)
総務課 (☎82・1302 / IP ☎88・9068)

まぐみ奈良

住宅用火災警報器 設置と点検していますか？

☎県広域消防組合 宇陀消防署 予防課
(☎82・3199)

住宅用火災警報器ってなに？
火災の発生を早期に警報音で知らせ、逃げ遅れを防ぐ機器です。

種類はどんなものがありますか？
煙を感知する煙式と熱を感知する熱式などがあります。煙式は、寝室や階段に設置します。熱式は台所や車庫など煙や湯気が発生する場所に適した火災警報器です。

また、高齢者の方や目や耳の不自由な方が火災発生を察知しやすいように火災警報器と連動して音や光が出る補助警報装置や1箇所では火災を感知すると屋内の火災警報器が一斉に鳴る「連動型」も大変おすすめです。

どこで購入できますか？
家電量販店や電気屋、ホームセンターなどで購入できます。購入する際は国の検定に合格した検マークがついている製品を選びましょう。電池式は自分で取り付けができます。

設置しないと罰則があるの？
罰則はありませんが、設置は義務です。必ず設置しましょう。

10年を目安に 交換しましょう

何れの原因でも機能が低下し、火災を検知しなくなるリスクが高まります。新しい警報器への交換をおすすめします。

家屋を取り壊した場合
家屋の全部(一部)を取り壊した場合は、年内に取り壊し届の提出が必要です。また、5月に納税通知書とともに送付しています課税明細書の中で過去に取り壊されたものの記載がないか、再度確認をお願いします。

【届け出時の持ち物】
印鑑・固定資産課税明細書

未登記家屋の所有者を変更する場合も届け出が必要です
未登記家屋についても、売買や相続、譲渡などで、所有者を変更される場合は、所有者変更届が必要です。この手続きをし

10月の文化会館だより

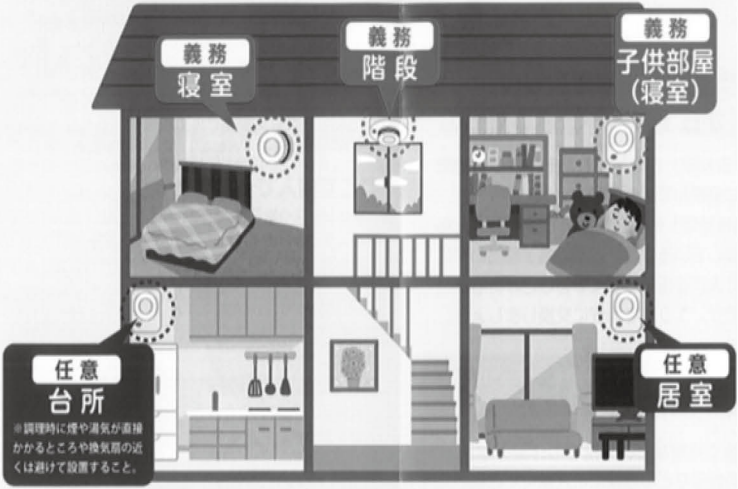
かざろひホールの催し (9月15日現在)

日	曜日	催し物案内	主催者	時間	対象
9	金	市戦没者並びに消防殉職者追悼式	宇陀市	開演:13:30	関係者

10月の休館日 (6.13.20.27日)
☎宇陀市文化会館 (☎83・0977)

住宅火災の死者のうち **7割**が**高齢者**
死亡原因の約 **6割**が**逃げ遅れ**

住宅用火災警報器の設置場所



定期的に点検しましょう
住宅用火災警報器についているボタンを押す、またはヒモを引いて、定期的に火災時の警報音を確認しましょう。電池がセットされているのに音がならない場合は「電池切れ」か「本体の故障です」付属の説明書を確認するか、メーカーに問い合わせましょう。

家屋調査にご協力ください

～家屋の新増築・取り壊しは届け出を～

☎税務課 (☎82・1306 / IP ☎88・9072)

固定資産税を納める人は、原則、毎年1月1日現在の所有者です。令和2年中に新増築した住宅や倉庫などについては、令和3年度から固定資産税が課税されることになります。

税務課では、随時固定資産の状況について、市内調査を行っています。家屋(倉庫、車庫等を含む)を新築・増築した場合はご連絡ください。

また、家屋の新増築・取り壊しなどを行った場合は、法務局で不動産の登記手続きを行ってください。

ないと、翌年度以降も旧所有者に課税されます。必ずお手続きください。



このコーナーは、市民の自主的な活動を支援することを目的に設けています。

- 掲載記事は 100 文字程度
- 営利目的、政治・宗教に関するもの、金銭的トラブルが生じるおそれがあるもの、不特定多数の市民を対象としないものは掲載不可
- 紙面の都合で掲載できない場合があります
- 原稿は掲載月の前月 5 日までに秘書広報情報課まで

問 秘書広報情報課 (☎ 82・3912 / IP ☎ 88・9083 / FAX82・3900)

募集

- ミニバスケットボールスクール **秋のミニバス教室 参加者募集**
コロナウイルスに負けないように、体を動かそう！バスケットボールが初心者の方も大歓迎。
- ▶日時 10月24日(土)・25日(日) 午前9時～10時(4歳児・5歳児) 午前10時～11時30分(小学校1年生～4年生)
※1日だけの参加もOK
- ▶場所 24日：大宇陀小学校体育館 25日：榛原小学校体育館
- ▶対象 4歳児・5歳児と小学校1年生～4年生までの男女

- ▶定員 先着20人(3密を避けるため)
- ▶内容 簡単なボール遊びをします。
- ▶参加費 1回200円(保険料)
- ▶申し込み 10月7日までに問へ
- 問 UDAミニバスケットボールスクール 菊岡方 (☎ 090・8984・7240) (メール：uda.sinnce1975@gmail.com)

- 市民秋季軟式野球大会参加者募集**
- ▶日時 11月1日(日) 午前9時～午後5時(予備日11月8日)
- ▶場所 大宇陀運動場
- ▶対象 一般の部(高校生以上のチーム) 還暦の部(50歳以上のチーム)
- ▶参加費 各チームごとに1,000円
- ▶申し込み 10月25日までに問へ
- ▶その他 野球のできる服装・道具等は各自持参
- 問 県軟式野球連盟宇陀支部 瀬田方 (☎ 090・6733・1816) 内門方 (☎ 090・3973・1750)

- 第14回市民スポーツ大会 ソフトボールの部 参加チーム募集**
- ▶日時 11月8日(日) 午前9時30分～(予備日11月15日)
- ▶場所 総合運動場 ※予備日は榛原運動場
- ▶対象 市内在住、在勤、在学の高校生以上の方(チームでお申し込みください)
- ▶申し込み 10月27日までに申込用紙に選手名、住所、連絡者名(電話番号)を明記し、生涯学習課へ直接提出か、メールで問へ
- ▶その他 10月31日(土)午後8時から大和富士ホールにて、抽選会・監督会議を行います。不参加の場合は、棄権とみなします。
- 問 市ソフトボール協会 南浦方 (☎ 090・3356・8693) (メール：udacity.softball@gmail.com)

催し

- 宇陀松山華小路 2020 開催！**
歴史的町並みの路地に、ダリアの花じゅうたんをつくる「宇陀松山華小路」を開催します。本年は大宇陀小学校6年生と路面のデザインを考えました。
- ▶日時 10月24日(土)～25日(日) 正午～
- ▶場所 松山重伝建地区 本善小路
- ▶内容 花並べ、夜間ライトアップ。25日(日)午後3時～5時 花の持ち帰り解禁します。
- ▶花並べボランティア募集 24日(土)午前9時30分から、花並べをします。マスク着用のうえ、体調に問題がなく発熱がないことを各自でご確認のうえ、参加してください。(事前連絡不要)
- 問 宇陀キラ倶楽部 田川方 (☎ 050・3196・9378)

その他

- 「**ならこころのホットライン**」with コロナ の開設
新型コロナウイルス感染症の影響で、失業や休業等を原因とするさまざまな心の悩みなどの相談に応じます。相談は、臨床心理士の資格を持った相談員が応じます。
- ◆「**ならこころのホットライン**」with コロナ
【平日夜間&土日祝窓口】
- ▶電話番号 ☎0742・81・8527
- ▶時間 月曜日から金曜日：午後4時～8時(受付終了：7時30分) 土・日・祝日および年末年始：午前9時～午後8時(受付終了：7時30分)

- ▶開設期間 令和3年3月31日まで
- ◆「**ならこころのホットライン**」【平日昼間窓口】
- ▶電話番号 ☎0744・46・5563
- ▶時間 月曜日から金曜日：午前9時～午後4時
- 問 県疾病対策課 (☎ 0742・27・8683)

- 10月は「年次有給休暇取得促進期間」です**
労働基準法が改正され、昨年4月から年5日間の年次有給休暇を確実に取得させることが必要になりました。また、新しい働き方・休み方を実践するために、「年次有給休暇の計画的付与制度」を導入することで休暇の分散化にもつながります。年次有給休暇を上手に活用しましょう。詳しくは問へ
- 問 厚生労働省・都道府県労働局・労働基準監督署 働き方・休み方改善ポータルサイト <https://work-holiday.mhlw.go.jp/>

- 中小企業退職金共済制度**
～従業員のために国の助成がある退職金制度を導入してみませんか？～
- ▶安心・確実 安心の資産運用や確実な退職金支払い
- ▶有利 掛金は全額非課税、掛金の一部を国が助成
- ▶簡単管理 社外積立型で管理が簡単、退職金資産額もお知らせ
- ▶ポータビリティ 離転職時に退職金の移換も可能
- ▶その他 ホームページで制度説明動画配信中。「中退共」で検索
- 問 中小企業退職金共済事業本部 (☎ 03・6907・1234)

■奈良県の最低賃金

必ずチェック。最低賃金

地域別最低賃金	(発効年月日)
奈良県最低賃金	時間額 838円 (令和2年10月1日発効)
特定最低賃金	(発効年月日)
奈良県はん用機械器具、生産用機械器具、業務用機械器具製造業最低賃金	時間額 897円 (令和元年12月25日発効)
奈良県電子部品・デバイス・電子回路、発電用・送電用・配電用電気機械器具、産業用電気機械器具、民生用電気機械器具製造業最低賃金	時間額 882円 (令和元年12月25日発効)
奈良県自動車小売業最低賃金	時間額 884円 (令和元年12月25日発効)
奈良県木材・木製品・家具・装備品製造業最低賃金	日額 6,527円 (平成元年1月25日発効) ※時間額については奈良県最低賃金を適用

奈良県最低賃金は、県内で働くすべての労働者に適用されます。奈良県最低賃金と特定最低賃金の両方が適用される場合は、金額の高い方の最低賃金が適用されます。

問 奈良労働局賃金室 (☎ 0742・32・0206)

9月バージョンアップ

停電情報アプリ

関西エリアの停電情報をスマートフォンのアプリがお知らせします！

【3つの特徴】

- 停電情報をプッシュ通知でお知らせ
- 関西エリア全域の停電情報が確認できる
- 復旧作業の進捗状況や復旧見込み時間が確認できる

詳しくは [関西停電情報](#) [検索](#)

問 危機管理課 (☎ 82・1304 / IP ☎ 88・9070)

好評の市内65歳以上¥500入浴に加え、さらにうれしい**市内75歳以上のご長寿割引¥400入浴のスペシャルサービス**も始めました！
●住所・年齢確認可能な身分証明書等をお持ちください。
●☎☎☎の従来サービスも大好評！
木曜定休(特別指定日を除く)

あきのゆの

TEL0745-83-4126

左下のクーポン券が市民特典！癒されたい日は、あきのゆへ

秋です！
おすまいのに
良い季節
お手入れに
すまいの

畳・和室
をきれいに
しませいか

株式会社たたみ工房たなか

☎0120-36-2960 奈良県宇陀市室生龍口138 (本店 香芝 名張)

相続 遺言 贈与 契約 財産管理 成年後見 裁判 会社法人登記 債務整理 過払請求 自己破産

五味総合法務事務所

お気軽にご相談ください
親身に対応してお役に立ちます

司法書士・行政書士 五味 愛直
(簡裁代理認定No.115031)
桜井市朝倉台西8丁目108-71
☎0744-46-3951
Mail:dusty@iris.eonet.ne.jp

税 金

市県民税(第3期)
国民健康保険税(第4期)
の納期限は

11月2日(月)です。

税金は納期限内に納めましょう。

毎月19日は「うだ青児の日」

家事・育児
「手伝ってあげる」のではなく、
「一緒にする」という気持ち♡

☎こども支援 ☎42・2234 / IP☎88・9083

有料広告を募集

広報紙やホームページに広告を出しませんか
詳しくはお問い合わせください

宇陀市 有料広告募集 [検索](#)

問 秘書広報情報課 (☎ 82・3912 / IP ☎ 88・9083)
Eメール hishokuhou@city.uda.lg.jp

