

宇陀市地域防災計画の見直し

2月20日(金)、宇陀市防災会議を開催し、主に下記の内容を協議しました。

宇陀市防災会議は、災害対策基本法および宇陀市防災会議条例に基づき設置される常設の会議です。地域防災計画の作成や実施の推進、災害時の情報収集、各機関の連絡調整、非常災害における緊急措置の計画と実施の推進を行うことが目的で、市長を会長とし、奈良県土木事務所、陸上自衛隊、桜井警察署、宇陀消防署、市立病院等、地域に関係する機関の職員を委員としています。

避難所の一人当たりの生活空間面積の変更

避難所における一人当たりの居住空間(生活空間)面積を1人2㎡以上から3.5㎡に変更。

防災中心拠点等の一部削除

「地域防災拠点」「ボランティア地域拠点」である「大宇陀地域事務所」「室生地域事務所」は、地震に対する安全性が確認できていないため削除。地域防災拠点については「菟田野地域事務所」を使用。ボランティア拠点については「総合体育館」と「菟田野農林センター」を中心に使用し、大宇陀・室生地域については必要に応じて使用可能な公共施設の活用を考えている。

指定緊急避難場所、指定避難場所一覧(変更地域のみ)

	名称	所在地	指定緊急避難場所	指定避難場所	地震時	風水害 浸水	風水害 土砂災害
削除	大宇陀内原体育館	内原 75 番地 1	—	—	—	—	—
名称変更	宇陀市立学校給食センター(附属棟)	野依 1240 番地	●	◎	○	○	○
指定変更	のより農村ふれあいの館	内原 145 番地	—	◎	○	○	○
新規	宇陀高等学校(大宇陀学舎)	迫間 63 番地 2	—	◎	○	○	○

指定変更、削除、追加の理由

大宇陀内原体育館(削除) 施設の老朽化、耐震基準を満たさないため。

宇陀市立学校給食センター(附属棟)・のより農村ふれあいの館(名称・指定変更)

令和6年9月に「給食センター」が運用開始。

令和6年度末に「のより農村ふれあいの館」が地域から返却されたため。

宇陀高等学校(大宇陀学舎)(追加)

校舎の耐震工事が完了し、令和4年7月、宇陀高等学校大宇陀学舎として運用が開始され、県教育委員会学校支援課からの申し出から、平成28年6月に締結した「災害発生時における避難所等としての学校施設利用等に関する協定」に基づき、指定避難所として指定をする。

▼詳しくは、市ホームページをご覧ください



防災を見直そう!

問 危機管理課 (☎ 82・1304 / IP ☎ 88・9070)

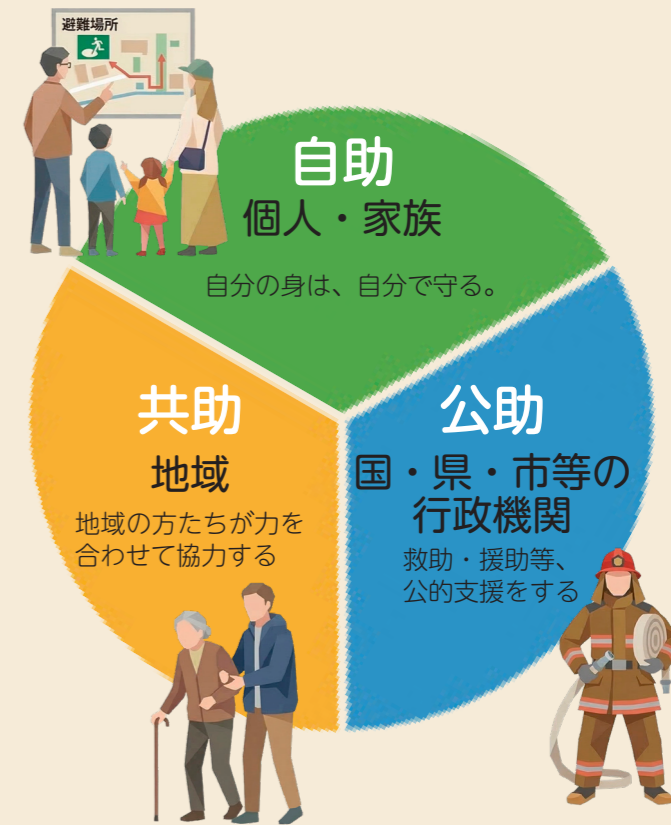
今後30年以内に80%程度の確率で発生すると言われている南海トラフ巨大地震では、国の発表によると宇陀市でも最大震度6強が想定されており、甚大な被害が懸念されています。

また、近年の気象状況から、線状降水帯や突風、竜巻、スーパー台風など、予想を超える自然災害の可能性も高まっています。

国や市では防災気象情報や地域防災計画を見直し、より効果的に避難等の行動をとれるように、地域の皆さんの安全を守るための対策を進めています。

また、国や市の取り組みに加え、一人ひとりが日頃から防災への意識を高め、準備を整えておくことが重要です。地域での助け合いが、災害時の大きな安心につながります。

この機会に、現在の自分や周りの大切な命を守るためにも、私たちが今からでもできる「防災」について一緒に見直してみませんか。



防災気象情報が 見直しされます

令和7年12月5日(金)、参議院本会議にて気象業務法および水防法の改正法が全会一致で可決・成立しました。これまで国から発表される情報の名称や警戒レベルが統一されておらず、「分かりにくい」といった課題がありました。今回の改正により、情報名・リスクの度合いが統一されます。

【主な変更点】

- ・防災気象情報の名称を警戒レベルに合わせて再編
- ・警戒レベル4として特別警戒と警戒の間に「危険警戒」を新設

国は、6月頃(今年の出水期・梅雨や台風などの大雨シーズン)に間に合うよう運用を始める方針です。

現行(～令和8年5月下旬まで)

警戒レベル	大雨による浸水	大雨による土砂災害	川の氾濫	高潮
警戒レベル5	大雨特別警戒(浸水害)	大雨特別警戒(土砂災害)	氾濫発生情報	高潮氾濫発生情報
警戒レベル4	—	土砂災害警戒情報	氾濫危険情報	高潮特別警戒/高潮警戒
警戒レベル3	大雨警戒(浸水害)	大雨警戒(土砂災害)	氾濫警戒情報/洪水警戒	警戒に切り替える可能性の高い高潮注意報
警戒レベル2	大雨注意報	大雨注意報	氾濫注意情報/洪水注意報	高潮注意報

市町村の対応※ 住民がとるべき対応※

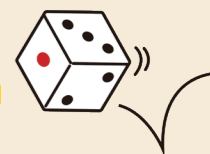
緊急安全確保	命の危険 直ちに安全確保!
避難指示	危険な場所から全員避難(すべての人が避難)
高齢者等避難	危険な場所から高齢者等は避難(時間のかかる人は避難)
第1次防災体制 第2次防災体制	自らの避難行動を確認(ハザードマップ等を確認)

※「避難状況に関するガイドライン(令和3年5月改定)」に基づく内容

改正後(令和8年5月下旬～)

警戒レベル	大雨による浸水	大雨による土砂災害	川の氾濫	高潮
警戒レベル5	大雨	土砂災害	氾濫	高潮
警戒レベル4	大雨	土砂災害	氾濫	高潮
警戒レベル3	大雨	土砂災害	氾濫	高潮
警戒レベル2	大雨	土砂災害	氾濫	高潮

チェックしよう！防災すごろく



私たちが今からでもできる「防災」について、すごろくを辿って一緒に見直しましょう。

備蓄には、ローリングストックが有効です

ローリングストック



自分にしか合わないもの

- コンタクトレンズ □常備薬 □入れ歯 など

リュックに入れて持ち出すもの

- 飲料水 □食料品・携帯食 □衣料、防寒具 □貴重品
- 運動靴 □携帯電話、充電器 □ビニール袋 □保温アルミシート
- 医薬品 □ラジオ □新聞紙 □歯ブラシ □懐中電灯
- 生理用品 □雨具 □ウエットティッシュ・ティッシュ
- タオル、靴下 □マスク、消毒液、体温計 など



避難場所の確認

- 水平避難**
 - 市の指定する避難所への避難 (ハザードマップや市ホームページ掲載)
 - 自治会等が開設する自主避難場所や安全な知人宅への避難
- 垂直避難**
 - 屋内の2階以上の安全を確保できる場所に移動
 - 自宅内でより安全と考えられる場所に留まる

市の指定する避難所に行くことだけが避難ではありません。難を避けるための行動を取りましょう。



持ち出し品の準備

避難に必要なものを事前に確認し、すぐに持ち出せるようにしておきましょう！



連絡先の確認

家族や頼りになる人の連絡先を控えて、連絡方法を決めておきましょう。複数の連絡方法があると安心です。

ハザードマップで自宅の危険度を事前に確認！

ハザードマップの確認

避難方法や避難のタイミングは居住場所や環境によって異なります。ハザードマップで自宅の災害リスクや、避難所、自身の避難行動をあらかじめ確認しておきましょう。



防災訓練に参加

被害を最小限に抑えるためには、一人ひとりが災害に対する正しい知識を身につけ、いざというときに落ち着いて的確な行動をとることが重要です。

各地域主催の防災訓練に参加しましょう。

市では5月31日(日)開催予定です。※日程は変更になる場合がございます

自宅の場所を確認し、印をつけてみましょう。

家がある場所に色が塗られていますか？

はい

災害の危険があります。自宅以外の安全に避難できる場所を考えておきましょう。

自分自身または一緒に避難する方は避難に時間がかかりますか？

はい

警戒レベル3 (高齢者等避難) が出たら避難！

警戒レベル4 (避難指示) が出たら避難！

いいえ

色が塗られていなくても、周り比べて低い土地や崖のそばなどに住んでいる場合、市からの避難情報を参考にし、必要に応じて避難してください。

ID 0001979



市ホームページにて公開しています

どれだけ知っていますか？

災害情報を知る情報手段

スタート START

NEW

宇陀情報アプリ

最新の行政ニュース、イベント情報や防災情報などを一つのアプリで手に入れます。

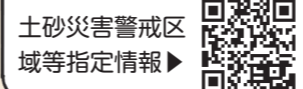


Google Play版 App Store版



※すごろく風の記事です。全てのマスをご覧ください。

土砂災害警戒区域等は随時変更される場合がありますので、最新の情報はQRコードからご確認ください。



やっていますか？

災害に備えた準備

防災情報電話 (ファックス)

メールが利用できない方はこちらを登録してください

メールの内容を音声変換し、登録された電話番号へ「電話配信」および「ファックスへの配信」により一斉送信します。登録方法は☎へ。

☎危機管理課 (☎ 82・1304 / IP ☎ 88・9070)

キキクル (危険度分布)・気象庁

大雨のとき、今いる場所の危険度が分かる！

キキクル (危険度分布) は警報が発令された時や、強い雨が降ってきた時に、どこで土砂災害や浸水被害、洪水被害の危険度が高まっているかを知ることができる、命を守るための気象庁からの情報です。

キキクル (気象庁ホームページ) ▶

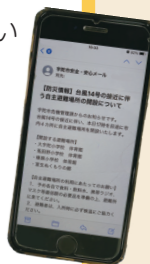


安全・安心メール

気象警報発令や避難情報等をメールでいち早くお知らせします。

希望言語設定が可能に！ (日本語・英語・中国語・ベトナム語)

登録はこちら▶



防災行政無線

放送内容が聞き取れない場合災害時電話応答サービスへ。(☎ 82・8100 / 82・8101)

避難を開始してください！



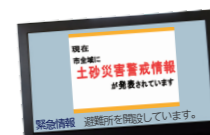
市ホームページ・公式 SNS

避難所の開設状況や気象情報を発信しています。



うだチャン11

災害警戒時は緊急放送として避難状況等を放送しています。



災害時は常に確認してください！

